

Smlouva o dílo

dle § 2586 a násl. zákona č. 89/2012 Sb., občanského zákoníku

**„Oprava schodiště před kostelem Neposkvrněného početí Panny Marie a sv. Ignáce v
Klatovech “**


Číslo smlouvy dodavatele: 1





Číslo smlouvy objednatele: ORM/1/2020/Čer

OBSAH:

1. Smluvní strany	3
2. Výchozí údaje a podklady	4
3. Předmět plnění.....	4
4. Doba plnění	5
5. Cena díla.....	6
6. Platební a fakturační podmínky	8
7. Záruční doba – zodpovědnost za vady	9
8. Podmínky provedení díla	11
9. Smluvní pokuty	17
10. Vyšší moc	17
11. Doručování, formy právních úkonů	18
12. Odstoupení od smlouvy.....	18
13. Pojištění.....	19
14. Závěrečná ustanovení.....	20
15. Doložka obecního zřízení.....	21
Přílohy	

1. Smluvní strany

Objednatel : město Klatovy
Sídlo : nám. Míru 62/I, 339 01 Klatovy
IČ : 00255661
DIČ : CZ00255661
Bankovní spojení : 

Zastoupen : ve věcech smluvních: Mgr. Rudolf Salvetr, starosta města
ve věcech technických:  investiční referent
objednatele, tel.: 
mobil: 
e-mail: 

a

Zhotovitel : Jan Nepasický – zpracování kamene, restaurátorské práce
Sídlo : Plzeň, Tachovská 1352/9
IČ : 73709956
DIČ : CZ8011172048
Bankovní spojení : 
Číslo účtu : 
Zastoupen : Jan Nepasický
Ve věcech smluvních : Jan Nepasický
tel.:  e-mail: 
Ve věcech technických: Jan Nepasický
tel.:  e-mail: 
Plátce DPH : ANO

2. Výchozí údaje a podklady

Podkladem pro uzavření této smlouvy je nabídka zhotovitele ze dne 16.12.2019 a rozhodnutí zadavatele ze 07.01.2020.

3. Předmět plnění díla

3.1


- 3.1.1 Předmětem tohoto díla jsou stavební práce v rámci akce „Oprava schodiště před kostelem Neposkvrněného početí Panny Marie a sv. Ignáce v Klatovech“ na pozemcích p.č. 3403/1 dle dokumentace pro provádění stavby a soupisu prací s výkazem výměr v rozsahu stanoveném vyhláškou č. 169/2016 Sb.
- 3.1.2 Dokumentace pro provedení stavby byla nedílnou součástí zadávací dokumentace pro výběr zhotovitele. Dokumentace pro provedení stavby v elektronické podobě na CD je v souladu s vyhl. č. 499/2006 Sb., změny vyhlášky č. 62/2013 Sb., přílohou č. 4 této smlouvy. Dodávka stavebních prací musí odpovídat zpracované projektové dokumentaci včetně všech dalších dokumentů a zároveň splňovat všechny související právní předpisy a legislativní opatření.
- 3.1.3 Předmětem plnění jsou dále práce výše nespecifikované, které jsou však nezbytné k řádnému provedení díla a o kterých vzhledem ke své kvalifikaci a zkušenostem zhotovitel měl nebo mohl vědět a bez kterých se dílo nedá řádně užívat. Provedení těchto prací nezvyšuje cenu díla.

3.2

- 3.2.1 Zhotovitel se zavazuje provést dílo svým jménem a na vlastní zodpovědnost.
- 3.2.2 Zhotovitel se zavazuje provést dílo v souladu s technickými a právními předpisy České republiky a dotčenými ČSN platnými v době provedení díla, které se tímto stanovují jako závazné.
- 3.2.3 Zhotovitel je povinen projektovou dokumentaci a všechny její části včetně soupisu prací s výkazem výměr řádně zkontrolovat před zahájením díla a na případné nedostatky bezodkladně upozornit objednatele.
- 3.2.4 Objednatel se zavazuje poskytnout náležitou součinnost při provádění díla, řádně provedené dílo převzít a zhotoviteli uhradit smluvní cenu za podmínek a v termínu smlouvou sjednaných.

3.3

- 3.3.1 Zhotovitel prohlašuje, že je oprávněn a odborně způsobilý provádět činnosti podle článku 3.1. Tuto činnost provede osobně (vlastními pracovníky), je však oprávněn plnit svůj závazek zčásti i za pomoci jiné odborně způsobilé osoby, odpovídá však objednateli vždy, jako by dílo prováděl sám. Zhotovitel prohlašuje, že má oprávnění vykonávat živnost pro plnění předmětu díla této smlouvy. V případě, že objednatel o to požádá, je zhotovitel povinen předložit mu aktuální výpis ze živnostenského rejstříku.

- 3.3.2 Zhotovitel prohlašuje, že má zajištěny tyto autorizované či odborně způsobilé osoby:
-stavbyvedoucí: 

jejichž prostřednictvím prokázal splnění kvalifikačního předpokladu dle bodu 5 Výzvy k podání nabídek. Stavbyvedoucí bude řídit provádění stavby, bude se zdržovat na stavbě a bude se účastnit všech kontrolních dnů na stavbě, pokud nebude předem

odsouhlaseno objednatelem jinak. Ostatní osoby uvedené v tomto bodě se budou podílet na předmětu plnění dle této smlouvy, budou se na žádost objednatele účastnit kontrolních dnů na stavbě a jejich případná změna musí být předem písemně odsouhlasena objednatelem. Před případnou změnou a nahrazením výše uvedených osob je povinen zhotovitel prokázat jejich kvalifikaci v rozsahu odpovídajícím podmínkám kvalifikační dokumentace.

3.4

- 3.4.1 Zhotovitel je oprávněn využít k plnění předmětu díla pouze poddodavatele uvedené v čestném prohlášení tvořícím přílohu č. 1 této smlouvy. Pokud se bude na plnění předmětu díla podílet poddodavatel neuvedený v příloze č. 1 smlouvy, je zhotovitel povinen uhradit objednateli jednorázovou smluvní pokutu dle čl. 9.7 smlouvy.
- 3.4.2 Změna poddodavatele je přípustná pouze po předchozím písemném souhlasu objednatele a pouze v případě, že nový, změnou vyvolaný poddodavatel prokáže splnění části kvalifikace jako poddodavatel původní a nebude ohrožena schopnost zhotovitele dodat předmět plnění v rozsahu, kvalitě a způsobem, sjednaným touto smlouvou. Objednatel si vyhrazuje právo se změnou poddodavatele nesouhlasit. V případě souhlasu objednatele se změnou poddodavatele bude uzavřen mezi smluvními stranami dodatek ke smlouvě.
- 3.4.3 Zhotovitel se zavazuje k součinnosti při vedení a průběžné aktualizace seznamu všech poddodavatelů včetně výše jejich podílu na akci.

4. Doba plnění

- 4.1 Objednatel předá a zhotovitel převezme staveniště ve lhůtě nejpozději **do 16.03.2020**. Zahájení plnění díla (stavební práce): **od 16.03.2020**
 - 4.2 Zhotovitel dílo zcela a řádně dokončí a písemným protokolem předá objednateli nejpozději **do 19.06.2020** a objednatel dílo ve stejném termínu převezme.
 - 4.3 Zhotovitel dílo zcela a řádně dokončí a písemným protokolem předá objednateli nejpozději poslední den lhůty dle bodu 4.2 a objednatel dílo ve stejném termínu převezme.
 - 4.4 Záruční lhůta začíná běžet dnem převzetí díla objednatelem.
 - 4.5 Objednatel má právo jednostranně ukončit platnost této smlouvy kdykoliv v průběhu její realizace. Ukončení platnosti provede objednatel písemnou výpovědí doručenou zhotoviteli, která má účinnost dnem následujícím po dni doručení. Výpovědi smlouvy nebrání předchozí uplatnění pozastávky díla. V případě výpovědi je objednatel povinen zhotoviteli uhradit cenu všech již zhotovených částí díla, a pokud by bylo placeno předem, má naopak zhotovitel povinnost i po výpovědi smlouvy dokončit již zaplacené části díla. Objednatel nemá povinnost uhradit zhotoviteli náklady za nákup materiálu pro provedení předmětu plnění, který prokazatelně není ke dni účinnosti písemné výpovědi v místě plnění a není zabudován.
- ### 4.7
- 4.7.1 Objednatel je oprávněn z objektivních důvodů zhotoviteli nařídit přerušeni provádění díla. V tom případě má zhotovitel právo na prodloužení termínu pro dokončení a předání díla, a to o dobu pozastavení provádění díla. Jestliže k nařízení přerušeni provádění díla dojde z jiných důvodů než nařízením objednatele, termíny k provádění

díla se neprodlužují.

- 4.7.2 Zhotovitel je oprávněn přerušit provádění díla, zjistí-li skryté překážky znemožňující provedení díla sjednaným způsobem. Přerušeni provádění díla je zhotovitel povinen písemně oznámit objednateli nejpozději do 24 hodin od přerušeni provádění díla. Toto oznámení musí obsahovat zprávu o předpokládané délce přerušeni, jeho příčinách a navrhovaných opatřeních. Po písemném odsouhlasení této zprávy objednatelem má zhotovitel právo na prodloužení termínu dokončení a předání díla, a to o dobu skutečného trvání přerušeni. Během přerušeni provádění díla je zhotovitel povinen zajistit ochranu a bezpečnost pozastaveného díla proti zničení, ztrátě nebo poškození, jakož i skladování věcí opatřených k provádění díla. Při přerušeni provádění díla ze strany objednatele nebo pro skryté překážky nese odůvodněné nezbytné nutné náklady zhotovitele vyplývající z přerušeni provádění díla objednatel.
- 4.7.3 Zhotovitel je povinen v případě prodlení trvajícího déle než 7 dní oproti plánovanému postupu prací realizovat na stavbě souhrn opatření (např. posílení kapacit, prodloužený režim pracovního dne atd.) zajišťujících vyrovnání zpoždění, a to minimálně do doby, než bude prokazatelně dosaženo souladu s plánovaným postupem prací.
- 4.7.4 Zhotovitel je povinen bezodkladně písemně informovat objednatele o veškerých okolnostech, které mohou mít vliv na termín dokončení díla.

5. Cena díla

Cena nejvýše přípustná za zhotovení díla je stanovena dohodou smluvních stran a je dána nabídkovou cenou zhotovitele ze dne 11.11.2019

5.1

- 5.1.1 Cena za zhotovení díla (na základě oceněného soupisu prací s výkazem výměr, příloha č. 2 této smlouvy) činí:

1 065 148,75 Kč bez DPH

223 681,24 DPH

1 288 829,99 Kč s DPH

5.2

- 5.2.1 DPH bude účtováno dle právních předpisů platných v době vystavení daňového dokladu. Celková smluvní cena díla je stanovena oceněním soupisu prací s výkazem výměr předloženého objednatelem v rámci zadávacího řízení veřejné zakázky na zhotovení díla dle této smlouvy. Oceněný soupis prací s výkazem výměr zpracovaný zhotovitelem ve formě položkového rozpočtu z nabídky podané dne 16.12.2019 tvoří přílohu č. 2 této smlouvy.
- 5.2.2 Zhotovitel prohlašuje, že ke dni podpisu smlouvy není evidován jako nespolehlivý plátcce a pokud se zhotovitel stane nespolehlivým plátcem, hodnota plnění odpovídající dani bude hrazena objednatelem přímo na účet správce daně v režimu podle §109a zákona o DPH.
- 5.2.3 Pokud se zhotovitel stane nespolehlivým plátcem, je povinen tuto skutečnost bezodkladně oznámit objednateli.

5.3

- 5.3.1 Celková cena díla je stanovena dohodou smluvních stran jako cena maximální, nejvýše přípustná a překročitelná pouze při splnění podmínek stanovených výslovně touto smlouvou. Cenovou nabídku vypracoval zhotovitel a nese plné riziko její správnosti a úplnosti a zodpovídá za to, že dílo dle této smlouvy lze v plném rozsahu

za nabídkovou cenu zhotovitele realizovat.

5.3.2 Smluvní cenu uvedenou v bodě 5.2 lze změnit pouze v těchto případech:

- a) pokud dojde po podpisu smlouvy a před termínem dokončení ke změnám sazeb v DPH,
- b) pokud objednatel bude požadovat rozšíření nebo zkrácení díla oproti rozsahu stanovenému v této smlouvě,
- c) bude-li zjištěno, že některé ze sjednaných prací nebo dodávek nelze provést nebo jejich provedení není nutné,
- d) pokud se při provádění díla objeví skutečnosti nepředvídatelné v době podpisu smlouvy, zhotovitelem nezaviněné.

Výše uvedeným není dotčena závaznost § 222 zákona o zadávání veřejných zakázek.

5.4 Způsob změny ceny

5.4.1 Zvýšení ceny díla:

Nastane-li některá ze skutečností v čl. 5.3.2 této smlouvy a je odůvodněno zvýšení ceny díla, je zhotovitel povinen provést výpočet změny ceny díla a předložit jej objednateli k odsouhlasení na vyplněném formuláři změnového listu (příloha č. 3 této smlouvy), kde budou vyčísleny a popsány práce, které se vzhledem ke změně provádět nebudou a práce, které je nutno provést navíc. V případě změny u prací, které jsou obsaženy v oceněném soupisu prací, bude změna ceny stanovena na základě jednotkové ceny dané práce. V případě změn u ostatních prací bude jejich zhotovitelem vypočtená cena rovna max. cenám uvedeným v ceníku URS.

Zhotoviteli vzniká právo na navýšení ceny díla až po odsouhlasení změny ceny díla objednatelům a projektantem a autorským dozorem pokud není shodný s projektantem. Zhotoviteli zaniká jakýkoli nárok na zvýšení ceny díla, jestliže písemně neoznámí nutnost jejího překročení a výši požadovaného zvýšení bez zbytečného odkladu poté, co se o něm dozvěděl nebo při řádné péči mohl a měl dozvědět, nejpozději do 10 dnů. Písemné oznámení nezakládá nárok zhotovitele na zvýšení ceny díla. Pokud zhotovitel provede vícepráce bez předchozího sjednání písemného dodatku ke smlouvě, nevznikne na jeho straně nárok na zaplacení jejich ceny; tato okolnost však nezbujuje zhotovitele odpovědnosti za vady takto provedené části díla.

5.4.2 Snížení ceny díla:

Objednatel je oprávněn jednostranným písemným oznámením doručeným zhotoviteli snížit sjednanou cenu díla v případě, bude-li zjištěno, že některé ze sjednaných prací nebo dodávek nelze provést nebo jejich provedení není nutné nebo se objednatel rozhodne rozsah díla zkrátit. Součástí přípisu o snížení ceny bude specifikace prací nebo dodávek, které oproti původnímu rozsahu díla nebudou prováděny na vyplněném formuláři změnového listu (příloha č. 3), kde budou vyčísleny a popsány práce, které se vzhledem ke změně provádět nebudou. Ke snížení ceny díla podle tohoto odstavce může dojít vždy jen o poměrnou část celkové ceny díla odpovídající právě hodnotě neprováděných prací a dodávek.

V případě sporu o hodnotu neprováděných prací nebo dodávek určí jejich výši a tedy i částku, o kterou je objednatel oprávněn cenu díla snížit, soudní znalec jmenovaný objednatelům. Výchozím podkladem pro znalce bude rozpočet díla předložený v nabídce zhotovitele.

5.4.3 V případě jakékoliv změny ceny díla bude uzavřen dodatek ke smlouvě.

Výše uvedeným není dotčena závaznost § 222 zákona o zadávání veřejných zakázek.

5.5 V ceně za zhotovení díla jsou obsaženy veškeré náklady spojené s provedením díla, zejména spojené s provozem, vytýčením inženýrských sítí včetně vyjádření správců sítí, dopravou, údržbou, spotřebovanými energiemi, zařízením a provozováním staveniště, úklidem a údržbou příjezdových komunikací na staveniště, dále náklady

spojené s uvedením poškozených nemovitostí, jejich povrchů a porostů do původního stavu, náklady na správní poplatky a jiné poplatky spojené s prováděním díla, veškeré zkoušky, měření a revize, geodetické zaměření skutečného provedení stavby, náklady na pojištění stavby atd.

6. Platební a fakturační podmínky

6.1

- 6.1.1 Cena bude fakturována vždy za kvalitně provedené práce a dodávky 1x měsíčně dílčími fakturami. Zhotovitel je povinen předložit nejpozději do 5 pracovních dnů od uplynutí příslušného měsíce zjišťovací protokol se soupisem prací a dodávek, v němž uvede výčet prací a dodávek skutečně a řádně provedených v daném měsíci. Objednatel provede úhradu na základě faktury odpovídající bodu 6.4 této smlouvy vždy za příslušný měsíc zpětně po písemném schválení zjišťovacího protokolu objednatel. Objednatel se zavazuje vyžádat eventuelní zdůvodnění vady nebo vyjasnění pochybných nebo vadných částí zjišťovacího protokolu od zhotovitele nejpozději do 5 pracovních dnů ode dne jeho převzetí, jinak se má za to, že s protokolem souhlasí. V případě vzniku sporu o ceně, rozhodne o výši úplaty za konkrétní část díla soudní znalec přizvaný objednatel. Tento znalec nesmí být pracovníkem objednatel.

Zadavatel zaplatí z každé dílčí faktury 80 % fakturované ceny s tím, že zbývajících 20 % (zádržné) bude uhrazeno až po odstranění všech vad a nedodělků uvedených v protokolu o předání a převzetí díla včetně dokladů, po předání originálů stavebních deníků a po splnění podmínky uvedené v bodě 6.1.2, 6.1.3 a 6.1.4 smlouvy o dílo.

- 6.1.2 Podmínkou uhrazení jednotlivých faktur, které budou obsahovat využití a odstranění vzniklého odpadu, je předložení kopie faktury (nebo prohlášení) od zhotovitele o provedené úhradě za využití a odstranění tohoto odpadu dle zákona o odpadech č. 185/2001 Sb. ve znění pozdějších předpisů.
- 6.1.3 Další podmínkou uvolnění zádržného je předložení důkazu o vyrovnání splatných pohledávek všech poddodavatelů podílejících se na realizaci díla, přičemž důkazem se rozumí prohlášení těchto poddodavatelů o tom, že nemají vůči zhotoviteli žádné pohledávky vyplývající z realizace předmětného díla (jeho části). Takové prohlášení poddodavatele lze nahradit pouze předložením zdůvodnění zhotovitele, že je oprávněn pohledávku poddodavatele neuhradit a zároveň důkazu o tom, že bylo toto stanovisko zhotovitele příslušnému poddodavateli oznámeno.
- 6.1.4 Další podmínkou uvolnění zádržného je předložení seznamu poddodavatelů dle čl. 3.4 této smlouvy.
- 6.2 Objednatel je oprávněn započíst oproti fakturám zhotovitele svůj nárok na zaplacení smluvních pokut, eventuelně nárok na náhradu škody vůči zhotoviteli.

- 6.3 Úhrada bude prováděna v české měně.

6.4

- 6.4.1 Vystavená faktura musí obsahovat minimálně tyto údaje:
- označení objednatel a zhotovitel, adresy, sídla, telefon,
 - IČ, DIČ,
 - číslo faktury,
 - datum vystavení a datum splatnosti faktury,
 - datum uskutečnění plnění,
 - označení peněžního ústavu a číslo účtu, na který se má platit a který je správcem

daně zveřejněn způsobem umožňujícím dálkový přístup a který je shodný s číslem účtu uvedeným v této smlouvě,

- fakturovanou sumu, položkový rozpis fakturované částky,
- označení díla „Oprava schodiště před kostelem Neposkvrněného početí Panny Marie a sv. Ignáce v Klatovech“,
- razítko a podpis oprávněné osoby,
- údaje dle zákona o dani z přidané hodnoty.

6.4.2 V případě, že faktura nebude obsahovat shora uvedené náležitosti, objednatel je oprávněn vrátit ji ve lhůtě splatnosti zhotoviteli na doplnění. V takovém případě neplyne lhůta splatnosti a nová lhůta splatnosti začne plynout až doručení opravené faktury objednateli. Zhotovitel je povinen předložit objednateli fakturu ve 3 originálech včetně příloh (odsouhlasený zjišťovací protokol – soupis prací a dodávek).

6.4.3. Objednatel prohlašuje, že **dílo se týká veřejné správy** a pro výše uvedené dílo tedy **nebude aplikován režim přenesené daňové povinnosti** podle § 92e zákona o DPH.

6.5 Objednatel je oprávněn pozastavit proplácení fakturovaných částek, jestliže některá z dokončených a vyfakturovaných částí díla bude vykazovat vady, nedodělky nebo nedohodnuté odchylky od dokumentace pro provádění stavby.

6.6 Lhůta splatnosti faktur je 30 denní ode dne doručení objednateli.

7. Záruční doba – zodpovědnost za vady

7.1 Zhotovitel zodpovídá za to, že předmět této smlouvy bude zhotovený podle podmínek smlouvy, dokumentace pro provádění stavby, která byla součástí zadávací dokumentace, a že bude mít vlastnosti dohodnuté v této smlouvě, stanovené obecně závaznými právními předpisy a normami, jakož i vlastnosti a parametry obsažené v zadávací dokumentaci.

7.2 Zhotovitel zodpovídá za vady, které má dílo v čase odevzdání objednateli, a za vady, které se projeví v záruční době.

7.3 Vadou se pro účely této smlouvy rozumí odchylky v kvalitě, rozsahu a parametrech díla stanovených touto smlouvou a obecně závaznými technickými normami a předpisy, dokumentace pro provádění stavby a dále odchylky od požadavků uvedených v zadávací dokumentaci nebo od obvyklých standardů vyžadovaných u tohoto druhu díla.

7.4 Nedodělkem se rozumí nedokončená práce proti požadovanému rozsahu.

7.5 Délka záruční doby

7.5.1 Záruční doba za celé dílo je stanovena nabídkou dodavatele 60 měsíců.

7.5.2 Záruční doba začíná běžet dnem převzetí díla objednatel.

7.6 Smluvní strany se dohodly pro případ vady díla, že po dobu záruční doby má objednatel právo zejména

- požadovat odstranění vady dodáním náhradního plnění (např. u vad materiálů apod.),
- požadovat odstranění vady opravou, je-li vada opravitelná,
- požadovat přiměřenou slevu ze sjednané ceny,
- odstoupit od smlouvy.

Objednatel se zavazuje oznámit vadu bez zbytečného odkladu po jejím zjištění. Tím není dotčeno právo objednatele uplatnit jiné zákonem předpokládané nároky z vady díla.

7.7

- 7.7.1 Zhotovitel je povinen nejpozději do 3 pracovních dnů po obdržení reklamace písemně oznámit objednateli, zda reklamaci uznává či neuznává. Pokud tak neučiní, má se za to, že reklamaci objednatele uznává. V případě požadavku objednatele na odstranění vady musí zhotovitel současně písemně sdělit, v jakém termínu nastoupí k odstranění vady. Tento termín nesmí být delší, než 5 pracovních dnů od obdržení reklamace, a to bez ohledu na to, zda zhotovitel reklamaci uznává či neuznává. Současně zhotovitel písemně navrhne, do kterého termínu vady odstraní, přičemž běžnou vadu odstraní bezodkladně, nejpozději do 7 pracovních dnů od přijetí reklamace, pokud to je technicky možné, jinak v dohodnutém termínu.
- 7.7.2 Reklamaci lze uplatnit nejpozději do posledního dne záruční lhůty, přičemž i reklamace odeslaná objednatelem v poslední den záruční lhůty se považuje za včas uplatněnou.
- 7.7.3 Pokud zhotovitel nenastoupí k odstranění reklamované vady včas, je povinen uhradit objednateli smluvní pokutu ve výši 0,05 % z ceny díla dle této smlouvy za každý i započatý den prodlení.
- 7.7.4 Nenastoupí-li zhotovitel k odstranění reklamované vady ani do 15 pracovních dnů po obdržení reklamace, je objednatel oprávněn pověřit odstraněním vady třetí osobu. Veškeré takto vzniklé náklady uhradí objednateli zhotovitel. Náklady na odstranění reklamované vady nese zhotovitel i ve sporných případech.
- 7.7.5 V případě sporu o oprávněnost reklamace budou smluvní strany respektovat stanovisko soudního znalce, kterého společně vyberou. Pokud se na znalci neshodnou, je k jeho výběru oprávněn objednatel. Znalec nesmí být v zaměstnaneckém nebo obdobném poměru k žádné ze smluvních stran. Náklady na vypracování znaleckého posudku hradí zhotovitel, pokud posudek uzná oprávněnost reklamace, v opačném případě hradí náklady objednatel. Prokáže-li se ve sporných případech, že objednatel reklamoval neoprávněně, tzn., že jím reklamovaná vada nevznikla vinou zhotovitele, je objednatel povinen uhradit zhotoviteli veškeré v souvislosti s odstraněním vady prokazatelně vzniklé a doložené náklady, které byly nutné k odstranění vady.
- 7.7.6 Jestliže objednatel v reklamaci výslovně uvedl, že se jedná o havárii, je zhotovitel povinen nastoupit a zahájit odstraňování vady (havárie) nejpozději do 24 hodin po obdržení reklamace. Pokud tak neučiní, je povinen zaplatit objednateli smluvní pokutu ve výši 0,1 % z ceny díla dle této smlouvy za každý i započatý den, o který nastoupí k odstraňování vady později. Objednatel je v případě nedodržení 24hodinové lhůty pro zahájení odstraňování vady ze strany zhotovitele oprávněn zajistit odstranění vady na náklady zhotovitele odbornou firmou a oznámit je zhotoviteli bezprostředně telefonicky, osobně nebo e-mailem. Za činnost odborné firmy při odstraňování vad odpovídá zhotovitel, jako by tuto činnost provedl sám.
- 7.7.7 Právo uplatnit nároky z odpovědnosti za vady díla náleží kromě objednatele též případnému budoucímu vlastníku jednotlivých částí díla. Práva vady díla reklamovat a provést volbu mezi nároky je delegováno na správce jednotlivých objektů, který bude vlastníka díla v rámci reklamačních řízení zastupovat.

8. Podmínky provedení díla

8.1

- 8.1.1 Zhotovitel provede dílo na svoje náklady a na vlastní nebezpečí.
- 8.1.2 Zhotovitel se zavazuje provádět dílo s řádnou odbornou péčí, zejména je povinen
- a) zajistit potřebné pracovní síly, vybavení a materiál za účelem řádného provedení a dokončení díla v dohodnutém termínu,
 - b) dodržovat obecně závazné právní předpisy, závazné i doporučené technické normy, podklady a podmínky stanovené touto smlouvou i veškeré pokyny objednatele, technického dozoru investora a koordinátora BOZP,
 - c) chránit objednatele před vznikem škod v souvislosti s činností zhotovitele, v případě vzniku škod tyto uhradit na vlastní náklady zhotovitele,
 - d) zajistit na své náklady jakákoli povolení či schválení nutná pro provedení díla, včetně dokumentů pro budoucí přezkoumání a případné změny vydaného souhlasu s provedením ohlášené stavby; tato povinnost se nevztahuje na výchozí souhlas s provedením ohlášené stavby a případnou změnu stavby před dokončením,
 - e) upozornit písemně objednatele na nesoulad mezi zadávacími podklady a právními či jinými předpisy v případě, že takový nesoulad zjistí kdykoli v průběhu provádění díla; nevhodným pokynem je např. i nevhodně navržené řešení stavby obsažené v dokumentaci pro provádění stavby. Jestliže nevhodné pokyny brání řádnému provedení díla, zhotovitel přeruší provádění díla do doby písemného sdělení stanoviska objednatele; o dobu takového přerušování se prodlužuje lhůta k dokončení díla. Jestliže zhotovitel neupozornil na nevhodnost pokynů objednatele bez zbytečného odkladu poté, co je zjistil nebo mohl a měl zjistit, nejpozději do 10 dnů, odpovídá za vady díla a jiné následky způsobené takovými nevhodnými pokyny objednatele,
 - f) oznámit písemně objednateli bez zbytečného odkladu jakékoli zjištěné skryté překážky znemožňující řádné provedení díla a navrhnout odpovídající způsob odstranění této překážky nebo změnu díla.
- 8.1.3 Zhotovitel je povinen provádět průběžně veškeré potřebné zkoušky, měření a atesty k prokázání kvalitativních parametrů předmětu díla.
- 8.1.4 Zhotovitel je povinen provést na své náklady všechny úkony spojené s výkonem dodavatelské činnosti, zejména vyřizování veškerých povolení, překopů, záborů, souhlasů a oznámení souvisejících s provedením díla.
- 8.1.5 Zhotovitel se zavazuje zajistit dle NV č. 163/2000 Sb. ve znění NV č. 312/2005 Sb., Nařízení Evropského parlamentu a Rady (EU) č. 305/2011 - prohlášení o shodě, atesty, certifikáty a osvědčení o jakosti k vybraným druhům materiálů, strojů a zařízením zabudovaným do stavby a dodaným zhotovitelem, které předá ve 3 vyhotoveních objednateli současně s předáním díla.
- 8.1.6 Zhotovitel je povinen vypracovat potřebné dílenské a montážní výkresy pokud to dílo vyžaduje. Tyto budou navazovat na předcházející zpracované a objednatelem odsouhlasené stupně projektové dokumentace. Výkresy budou objednateli a technickému dozoru stavby popř. autorskému dozoru předány k odsouhlasení ve 3 tištěných vyhotoveních nejpozději do 10 pracovních dnů před zahájením příslušné práce.
- 8.1.7 Zhotovitel je povinen zaznamenávat veškeré nutné změny oproti předanému projektu provedení díla a vypracovat dokumentaci skutečného provedení stavby (DSPS) dle vyhlášky č. 499/2006 Sb., včetně jejich změn vyhl. č. 62/2013 Sb., příloha č. 7 (1. Rozsah a obsah dokumentace skutečného provedení stavby). Změny je povinen

předem oznámit objednateli, nejpozději do 2 dnů od doby, kdy zjistil nutnost jejich provedení, vždy však před realizací těchto změn. DSPS předá zhotovitel objednateli ve 3 papírových vyhotoveních a 1 v elektronické podobě na CD ve formátu dgn, dwg případně dxf.

- 8.1.8 Zhotovitel nesmí bez předchozího písemného souhlasu objednatele učinit jakékoli změny oproti smlouvě a podkladům předaným od objednatele, a to ani v použitých materiálech či technologiích. Pokud v průběhu provádění díla nebudou dostupné stanovené materiály apod., případně se prokáže jejich škodlivost lidskému zdraví, navrhne zhotovitel objednateli písemně použití obdobných materiálů, technologií apod., přičemž uvede důsledek jejich užití na cenu díla. Nově navržené materiály a technologie může zhotovitel použít až po odsouhlasení změny objednatelem na změnovém listu a po odsouhlasení projektantem, technickým dozorem stavby.
- 8.1.9 Při nakládání s věcmi demontovanými v souvislosti s prováděním díla je zhotovitel povinen se řídit pokyny objednatele.
- 8.1.10 Zhotovitel v případě nutnosti mezideponie je povinen využít pro takový účel vymezené lokality a pozemky ve vlastnictví objednatele a uzavřít s objednatelem nájemní smlouvu k tomuto účelu za úhradu ve výši stanovené objednatelem.

8.2 Staveniště

- 8.2.1 Podmínky předání a převzetí staveniště
Stavební práce dle této smlouvy je zhotovitel oprávněn začít realizovat po převzetí staveniště od objednatele, o kterém bude podepsán zápis.
- 8.2.2 Zhotovitel prohlašuje, že místní podmínky na staveništi jsou mu známy, dobře je prozkoumal a že všechny práce mohou být provedeny a dokončeny způsobem a v termínu stanovenými touto smlouvou.
- 8.2.3 Způsob zabezpečení staveniště
- a) Zhotovitel je povinen vybudovat pro svou potřebu zařízení staveniště včetně napojení na zdroje elektrické energie a vody a po celou dobu plnění této smlouvy jej na svoje náklady řádně provozovat. Zhotovitel zajistí na své náklady v nezbytném rozsahu i zábor veřejných prostranství (v případě chodníků nebo jinak zpevněných ploch zajistí jejich ochranu před poškozením) a v případě potřeby nájemní či jiné smlouvy na užívání ploch mimo obvod staveniště (např. mezideponie a jiné).
 - b) Případné nutné dopravní značení provede či upraví zhotovitel na své náklady po projednání s příslušnými orgány a je povinen jej na své náklady udržívat.
 - c) Provozní a sociální, případně další zařízení staveniště si zabezpečí zhotovitel. Náklady na vybudování provozních zařízení a na likvidaci staveniště jsou součástí dohodnuté smluvní ceny podle čl. 5 této smlouvy.
 - d) Zhotovitel zabezpečí na své náklady dopravu a skladování všech materiálů, stavebních hmot, výrobků, strojů a zařízení a jejich přesun ze skladu na staveniště a zpět.
 - e) Zhotovitel zabezpečí na své náklady staveniště. Zhotovitel zodpovídá za bezpečnost a ochranu zdraví vlastních pracovníků a oprávněných uživatelů staveniště. Zhotovitel je povinen zabezpečit místa provádění díla proti vstupu neoprávněných osob a proti neoprávněnému počínání. Zhotovitel dále zodpovídá za požární bezpečnost předmětu díla do doby jeho předání a převzetí objednatelem.
 - f) Zhotovitel zodpovídá za čistotu a pořádek na staveništi. Zhotovitel odstraní na vlastní náklady odpady, které jsou výsledkem jeho činnosti, v souladu s platnými právními předpisy.
 - g) Zhotovitel se zavazuje řádně označit staveniště v souladu s platnými právními předpisy. Zhotovitel je povinen v rámci zařízení staveniště označit stavbu

viditelnou tabulí, která bude obsahovat název stavby, identifikační údaje objednatele, identifikační údaje zhotovitele, termín zahájení a dokončení stavby a další informace dle pokynů objednatele a poskytovatele dotace. Zhotovitel není oprávněn umísťovat na stavenišťe jakákoli firemní označení, informační, reklamní či obdobné nápisy bez předchozího písemného souhlasu objednatele, s výjimkou tabule dle předchozí věty.

- h) Zhotovitel zajistí provedení všech opatření proti škodlivým vlivům počasí, zvláště zajištění proti mrazu, sněhu, dešti, záplavě a bouři a rovněž na své náklady odstraní při nich vzniklé škody nebo znečištění na předmětu plnění do doby předání díla.
- i) Zhotovitel je povinen umožnit přístup na stavenišťe objednateli, jím určeným třetím osobám a zpracovateli dokumentace pro provádění stavby, průjezdu vozidel integrovaných záchranných sborů v souladu s ČSN 730834.
- j) Zhotovitel zajistí všechna na stavenišťi se nacházející vedení, a pokud to bude třeba, zajistí jejich přeložení a zpětné uložení na vlastní náklady.
- k) Zhotovitel se zavazuje omezit provádění díla na místo provádění díla – stavenišťe a nedomáhat se vstupu na jakékoli pozemky nebo infrastruktury, které nejsou jeho součástí, bez získání předchozího svolení příslušného vlastníka nebo uživatele.

8.2.4 Lhůta pro odstranění zařízení stavenišťe a vyklizení stavenišťe po předání a převzetí díla - vyklizení zařízení stavenišťe s uvedením povrchu do původního stavu bude dokončeno a protokolárně předáno objednateli ke dni předání dokončeného díla. Nedodržení tohoto termínu podléhá smluvní pokutě ve výši 1.000,00 Kč za každý den prodlení.

8.3 Vlastnictví prováděného díla, nebezpečí škody na věci

Objednatel se postupně stává vlastníkem zhotovovaného díla. Nebezpečí škody a zániku prováděného díla, jakož i nebezpečí škody na věcech opatřených k provedení díla, nese zhotovitel. Nebezpečí škody přechází na objednatele okamžikem podpisu protokolu o předání a převzetí díla. Zhotovitel je povinen provést opatření snižující možnost vzniku jakýchkoli škod.

8.4 Kontrola zakrývaných částí díla

8.4.1 Zhotovitel se zavazuje vyzvat objednatele minimálně 3 dny předem ke kontrole všech prací a zařízení, které mají být zakryty nebo se stanou nepřístupnými, a to telefonicky na č. tel. ~~222 222 222~~ pracovníka města ~~222 222 222~~ TDI.

O kontrole zakrývaných částí díla se učiní záznam ve stavebním deníku, který musí obsahovat souhlas objednatele a technického dozoru objednatele se zakrytím předmětných částí díla. Jestliže se objednatel nebo technický dozor objednatele nedostaví a neprovede kontrolu těchto prací, zaznamená se tato skutečnost do stavebního deníku, a to místo souhlasu objednatele a technického dozoru objednatele a zhotovitel může pokračovat v pracích.

8.4.2 Jestliže objednatel bude dodatečně požadovat odkrytí zakrytých prací či zařízení, je zhotovitel povinen toto odkrytí provést na náklady objednatele. Jestliže se při dodatečné kontrole zjistí, že práce nebyly řádně provedeny, hradí toto odkrytí zhotovitel.

8.4.3 Zhotovitel je povinen průběžně pořizovat fotodokumentaci podstatných stavebních situací a detailů a zakrývaných konstrukcí, i stavu veškerých inženýrských sítí před jejich zakrytím včetně okótování a předat na 1x na CD ve formátu jpg objednateli při předání díla.

8.5 Zásady kontroly zhotovitelem prováděných prací

- 8.5.1 Zhotovitel je povinen poskytnout objednateli součinnost při provádění kontrol postupu prací. Zhotovitel je povinen umožnit objednateli vstup do veškerých prostor souvisejících s prováděním díla za účelem prověření, zda je dílo zhotovováno řádně.
- 8.5.2 Zjistí-li objednatel při svých kontrolách vady, dohodne k jejich odstranění se zhotovitelem přiměřenou lhůtu. Neodstraní-li zhotovitel vadu v této lhůtě, je objednatel oprávněn požadovat úhradu smluvní pokuty dle bodu 9.2 této smlouvy. Dále je objednatel oprávněn stanovit další, dodatečnou lhůtu k odstranění vady; pokud ji zhotovitel neodstraní ani v tomto dodatečném termínu, jedná se o podstatné porušení smlouvy a objednatel má právo od smlouvy odstoupit v souladu s bodem 12.3 smlouvy.
- 8.5.3 Stanovení organizace kontrolních dnů:
- a) o termínu provádění pravidelných kontrol (kontrolních dnů) bude učiněn zápis do stavebního deníku,
 - b) kontrolních dnů se zúčastní oprávnění zástupci objednatele a zhotovitele, zhotovitel zajistí vždy účast stavbyvedoucího a případně na výzvu objednatele další osoby či osob uvedených v čl. 3.3.2. na kontrolních dnech,
 - c) o zjištěných závěrech bude vyhotoven technickým dozorem objednatele písemný zápis z kontrolního dne a předán zúčastněným.

8.6 Zkoušky

- 8.6.1 Zhotovitel provede pro dílo veškerá kontrolní měření.
- 8.6.2 Dokladem řádného provedení díla a jeho nedílnou součástí je i doložení výsledků potřebných individuálních a komplexních zkoušek a požadavků příslušných státních orgánů. Provedení zkoušek se řídí podmínkami smlouvy, ČSN, projektovou dokumentací a technickými údaji vyhlášenými výrobcí jednotlivých zařízení tvořících součást zhotovovaného díla.
- 8.6.3 O konání jednotlivých zkoušek vyrozumí zhotovitel objednatele e-mailem alespoň 3 pracovní dny předem. O výsledku zkoušky se sepíše protokol.
- 8.6.4 Objednatel je oprávněn požadovat a zhotovitel je povinen za úhradu nákladů provést dodatečné zkoušky potvrzující kvalitu provedeného díla. Pokud výsledek zkoušky nebude vyhovující, nese náklady na její provedení zhotovitel sám.
- 8.6.5 Zhotovitel zajistí svým nákladem všechna nutná měření, geometrické zaměření v tištěné a digitální podobě, geodetické zaměření skutečného provedení stavby zpracované dle Obecně závazné vyhlášky města Klatov č. 1/2016 o vedení technické mapy města: (<http://www.klatovy.cz/mukt/user/vyhlaskey/v1-2016-technicka-mapa.pdf>) a akceptační protokol o převzetí zaměření správcem DTM, revizní zprávy dle ČSN a další nutná měření.

8.7

- 8.7.1 Případný postih za nedodržení obecně závazných právních předpisů při provádění díla nebo v souvislosti s ním jde vždy plně k tíži a na vrub zhotovitele.
- 8.7.2 Zhotovitel je povinen dodržovat veškeré předpisy týkající se práv k duševnímu vlastnictví a odškodnit objednatele za jakékoli nároky či náklady vzniklé mu v souvislosti s porušením těchto práv v souvislosti s realizací díla.

8.8 Stavební deník

- 8.8.1 Zhotovitel je povinen vést stavební deník v souladu s vyhláškou č. 499/2006 Sb., o dokumentaci staveb ve znění pozdějších předpisů, dle přílohy č. 9 k této vyhlášce. V případě nedodržení smluvní či zákonné povinnosti při vedení stavebního deníku může objednatel uložit zhotoviteli smluvní pokutu ve výši 500 Kč za každý případ porušení.
- 8.8.2 Stavební deník zhotovitel vede v 1 originále a 2 kopiích listů. Do deníku zhotovitel každý den zaznamenává údaje předepsané právními předpisy a jakékoli další údaje související s realizací předmětného díla. Do stavebního deníku se zapisují veškeré skutečnosti rozhodné pro plnění smlouvy. Stavební deník bude uložen na stavbě a bude vždy na vyžádání k dispozici oprávněné osobě objednatele. Při denních záznamech nesmí být vynechána místa.
- 8.8.3 Zhotovitel první průpis předává pravidelně na kontrolních dnech technickému dozoru a zavazuje se uložit druhý průpis denních záznamů odděleně od originálu tak, aby byl k dispozici v případě ztráty nebo zničení deníku. Zhotovitel se zavazuje stavební deník chránit před ztrátou, poškozením nebo zničením. Stavební deník musí být k dispozici objednateli a správním orgánům denně po celou pracovní dobu.
- 8.8.4 Objednatel a zhotovitel jsou povinni reagovat na zápisy ve stavebním deníku. V případě nepřítomnosti oprávněné osoby objednatele na stavbě nebo z důvodu urychlení řešení nastalé situace doručí zhotovitel text zápisu písemně nebo faxem nebo e-mailem na adresu objednatele k rukám technického dozoru, který je povinen se k němu vyjádřit do 3 pracovních dnů. Jestliže na zápis druhá strana nereaguje ve stanovené lhůtě, má se za to, že se zápisem souhlasí.

8.9 Bezpečnost a ochrana zdraví při práci

- 8.9.1 Zhotovitel je povinen při provádění díla dodržovat všechny předpisy o bezpečnosti a ochraně zdraví při práci, hygienické, požární a další závazné předpisy a normy. Zhotovitel odpovídá v plném rozsahu i za činnost poddodavatelů. Pracovníci zhotovitele musí být označeni na viditelném místě pracovního oděvu obchodní firmou zhotovitele, příp. poddodavatele, jedná-li se o pracovníky poddodavatele.
- 8.9.2 Objednatel se zavazuje zajistit dozor nad bezpečností práce v souladu s příslušnými ustanoveními zákona č. 309/2006 Sb. a nařízení vlády č. 591/2006 Sb., o zajištění dalších podmínek bezpečnosti a ochrany zdraví při práci, ve znění pozdějších předpisů. Zhotovitel poskytne koordinátorovi BOZP veškerou součinnost a bude se řídit jeho pokyny.
- 8.9.3 Zhotovitel se zavazuje informovat objednatele o každém případném úrazu, k němuž dojde v souvislosti s realizací díla.

8.10 Způsob předání a převzetí díla

- 8.10.1 Zhotovitel splní svou povinnost provést dílo jeho řádným dokončením a předáním objednateli v místě provedení díla.
- 8.10.2 Zhotovitel se zavazuje nejméně 5 pracovních dnů před předáním díla vyzvat objednatele písemnou formou k jeho převzetí. Objednatel je povinen k písemné výzvě zhotovitele v uvedené lhůtě řádně dokončené dílo převzít. Řádným dokončením díla je provedení kompletního díla bez vad a nedodělků (ověřuje se na místě provedení díla a součástí prohlídky je i prověření funkčnosti díla) a předání minimálně těchto dokumentů:

a) dokumentace skutečného provedení díla dle vyhlášky č. 499/2006 Sb. včetně jeho

- změn, přílohy č. 7 ve 3 stejnopisech včetně geodetického zaměření ve formě předané projektové dokumentace, tj. výkresové a digitální podobě CD ve formátu .pdf, .dwg případně .dxf a geometrické zaměření stavby,
- b) zápisy a osvědčení o provedených zkouškách použitých materiálů a veškerých zkouškách předepsaných projektovou dokumentací, příslušnými předpisy, normami, případně touto smlouvou,
 - c) zkušební protokoly o zkouškách provedených zhotovitelem a jeho poddodavateli,
 - d) zkušební protokoly od strojů a přístrojů, u nichž je toto předepsáno platnými právními předpisy nebo ČSN,
 - e) zápisy o prověření prací a dodávek zakrytých v průběhu provádění díla včetně fotodokumentace,
 - f) seznam zařízení, strojů a přístrojů dodávaných v rámci předávaného díla s příslušnými doklady, zejména záručními listy, výkresy skutečného stavu,
 - g) návody pro montáž, obsluhu a údržbu jednotlivých zařízení, strojů a přístrojů v 1 vyhotovení a protokol o zaškolení obsluhy,
 - h) úplný a přesný seznam předávaných náhradních dílů jednotlivých zařízení, strojů a přístrojů,
 - i) zápisy o výsledcích individuálního a komplexního vyzkoušení technologického zařízení
 - j) zápisy o provedených méně a vícepracích, odpočtech a změnách oproti schválené dokumentaci pro provádění stavby – změnové listy,
 - k) originály stavebních a montážních deníků,
 - l) doklady vydané v souladu se zákonem č. 22/1997 Sb., o technických požadavcích na výrobky, ve znění pozdějších předpisů,
 - m) ostatní doklady potřebné ke kolaudaci předmětu díla předá objednatel zhotoviteli před plánovaným termínem dokončení díla,
 - n) fotodokumentaci průběžně pořizovanou během stavby díla (řádně datovanou a popsanou).
- 8.10.3 Objednatel je oprávněn dílo nepřevzít, pokud:
- a) vykazuje vady, na které je povinen objednatel zhotovitele v průběhu přejímacího řízení upozornit; tohoto práva nelze využít, pokud vady jsou způsobeny nevhodnými pokyny objednatele, na nichž objednatel navzdory upozornění zhotovitele trval,
 - b) zhotovitel nepředá dokumentaci uvedenou pod bodem 8.10.2. této smlouvy nebo některou její část.
- 8.10.4 V případě sporu o to, zda předávané dílo vykazuje vady či nedodělky, se má za to, že tomu tak je, a to až do doby, kdy se prokáže opak; důkazní břemeno nese zhotovitel.
- 8.10.5 Objednatel může dílo převzít i s vadami, které podle odborného názoru objednatele nebrání řádnému užívání předávaného díla ani kolaudaci, a zhotovitel se zaváže vady odstranit v objednatelovým stanovené technologicky možné lhůtě.
- 8.10.6 O předání a převzetí bude sepsán protokol, podepsaný zástupci obou smluvních stran.
- 8.10.7 Jestliže objednatel odmítne dílo převzít, sepíší účastníci protokol s uvedením důvodů nepřevzetí díla. Opakované přejímací řízení se koná na základě doručení písemné výzvy zhotovitele po úplném odstranění vad a nedodělků, příp. doložení požadované dokumentace.
- 8.10.8 Každá ze smluvních stran je oprávněna přizvat k přejímacímu řízení znalce. V případě neshody znalců o tom, zda dílo vykazuje vady, má se za to, že dílo vykazuje vady, do doby, kdy se prokáže opak.

9. Smluvní pokuty

- 9.1 Jestliže zhotovitel odevzdá dílo po termínu pro celkové dokončení díla uvedeném v čl. 4.2. zaplatí smluvní pokutu ve výši 0,20 % z ceny celého díla bez DPH za každý započatý den prodlení.
- 9.2 Jestliže zhotovitel nezačne s odstraňováním vad, které se vyskytly před uplynutím záruční lhůty, v termínu dle čl. 7.7, zaplatí smluvní pokutu ve výši 0,05 % z ceny celého díla bez DPH za každý kalendářní den prodlení.
- 9.3 Jestliže zhotovitel neodstraní v termínu dle čl. 7.7 této smlouvy vadu, zaplatí smluvní pokutu ve výši ve výši 1.000,00 Kč za každý kalendářní den prodlení.
- 9.4 Pokud objednatel nedodrží termín splatnosti u splátky, bude povinen zhotoviteli uhradit za každý kalendářní den prodlení částku ve výši 0,05 % z dlužné částky bez DPH. Dnem splnění platby je datum odepsání částky u peněžního ústavu objednatele.
- 9.5 Jestliže zhotovitel poruší povinnosti uvedené v bodě 8.2.4 a 8.8.1, zaplatí smluvní pokutu uvedenou v těchto člancích.
- 9.6 Pokud dojde k porušení podmínek, viz bod 8.5.3 písm. b) této smlouvy, je zhotovitel povinen uhradit objednateli jednorázovou smluvní pokutu ve výši 30.000,00 Kč (slovy třicettisíc korun) za každou neúčast na kontrolním dnu.
- 9.7 Pokud se bude na plnění předmětu díla podílet poddodavatel neuvedený v příloze č. 1 smlouvy, je zhotovitel povinen uhradit objednateli jednorázovou smluvní pokutu ve výši 100.000,00 Kč (slovy stotisíc korun českých) za každého takového neuvedeného poddodavatele.
- 9.8 Jestliže zhotovitel nesplní termín pro zahájení plnění dle čl. 4.1 této smlouvy o dílo, zaplatí smluvní pokutu ve výši 0,05 % z ceny celého díla bez DPH za každý započatý týden prodlení.
- 9.9 Pokud objednatel odstoupil od smlouvy z důvodu porušení smlouvy zhotovitelem, je oprávněn po zhotoviteli požadovat úhradu smluvní pokuty ve výši 3 % z ceny díla bez DPH.
- 9.10
- 9.10.1 Zhotovitel odpovídá vůči objednateli vždy tak, jako by dílo prováděl sám, bez ohledu na případné poddodavatele.
- 9.10.2 Smluvní pokuta je splatná uplynutím pátého kalendářního dne po porušení povinnosti, jejíž dodržení sankcionuje.
- 9.10.3 Zaplacení smluvní pokuty nemá vliv na právo na náhradu případné škody.
- 9.10.4 Nárok na zaplacení kterékoliv smluvní pokuty je započitatelný oproti povinnosti k úhradě ceny díla podle této smlouvy. K zápočtu dojde doručením jednostranného oznámení objednatele zhotoviteli.
- 9.10.5 Celková výše smluvních pokut není omezena žádnou hranicí.

10. Vyšší moc

- 10.1 Pro účely této smlouvy se za vyšší moc považují případy, které vznikly po uzavření smlouvy v důsledku stranami nepředvídatelných a neodvratitelných událostí, jsou

objektivně nepřekonatelné a brání v plnění závazků z této smlouvy (např. válka, mobilizace, povstání, živelné pohromy apod.).

- 10.2 Pokud nastane případ vyšší moci, prodlužuje se lhůta ke splnění smluvních povinností o dobu, během událost vyšší moci trvá. Jestliže z toho důvodu dojde k prodlžení o více než 30 kalendářních dnů, dohodnou se smluvní strany nebo v případě zániku smluvních stran subjekty, na které přejdou práva a povinnosti smluvních stran, na dalším postupu.
- 10.3 Pokud smluvní strana není schopna plnit své závazky ze smlouvy v důsledku vyšší moci, je povinna neprodleně a písemně o tom informovat druhou smluvní stranu, jinak není oprávněna se vyšší moci dovolávat. Obdobně poté, co účinky vyšší moci pominou, je dotčená smluvní strana neprodleně písemně vyzoomět druhou smluvní stranu.

11. Doručování, formy právních úkonů

- 11.1 Osobami oprávněnými k úkonům mezi smluvními stranami jsou statutární orgány a technický dozor dle záhlaví této smlouvy.
- 11.2 Veškerá korespondence dle této smlouvy bude zasílána na adresy smluvních stran uvedené v záhlaví této smlouvy, pokud nebude písemně oznámen požadavek na zasílání na jinou adresu.
- 11.3 Oznámení se považuje za doručené při osobním doručení ve chvíli, kdy je zanecháno na adrese druhé smluvní strany s tím, že stane-li se tak mimo běžnou pracovní dobu adresáta, považuje se za doručené následující pracovní den v 8:30 hodin. Odmítne-li adresát převzít oznámení o úkonu druhé smluvní strany, považuje se oznámení za doručené dnem odmítnutí. Pokud je oznámení o úkonu zasíláno poštou, považuje se za den doručení třetí den po podání oznámení k poštovní přepravě.

12. Odstoupení od smlouvy

- 12.1 Každá ze smluvních stran je oprávněna od této smlouvy odstoupit z důvodů stanovených zákonem a touto smlouvou. Každá ze smluvních stran je oprávněna od smlouvy odstoupit v případě, že druhá smluvní strana vstoupí do likvidace nebo na její majetek bylo prohlášeno insolvenční nebo jiné řízení, kterým je řešen její úpadek. Každá ze smluvních stran dále může odstoupit od smlouvy v případě, že nastane okolnost, kterou nebylo při podpisu této smlouvy možno předvídat a nelze ji odstranit (tzv. vyšší moc), v jejímž důsledku jedna ze smluvních stran po dobu delší než 30 dnů nemůže plnit své závazky ze smlouvy. Při odstoupení od smlouvy v těchto případech smluvní strany sepiší protokol o stavu provedení díla ke dni odstoupení od smlouvy. V protokolu uvedou soupis všech uskutečněných prací a dodávek a finanční hodnotu dosud provedeného díla. Pokud se neshodnou, nechají vypracovat znalecký posudek soudním znalcem. K určení znalce i k úhradě ceny za zpracování posudku je příslušný objednatel. Vzájemné pohledávky existující ke dni odstoupení od smlouvy lze řešit zápočtem.

12.2

- 12.2.1 Zhotovitel je oprávněn od této smlouvy odstoupit, bude-li objednatel v rozporu

s ustanoveními této smlouvy v prodlení s placením některé platby o více než 20 dnů.

12.2.2 Objednatel není přitom v prodlení, zejména jestliže platbu neuskutečnil pro neodsouhlasení soupisu provedených prací a dodávek, nezaplatil doplatek ceny díla, jestliže nepřevzal dílo pro vady nebo nedodělky, nebo započel povinnost k úhradě oproti nároku na vzniklou smluvní pokutu.

12.3 Objednatel je oprávněn od této smlouvy odstoupit v těchto případech:

- a) zhotovitel je v prodlení s plněním díla, s odstraňováním vad a nedodělků o více než 30 dnů,
- b) zhotovitel nesplnil povinnost dle čl. 13.3,
- c) zhotovitel přes upozornění provádí dílo v rozporu se smlouvou, v jejích mezích nesplní příkazy objednatele nebo postupuje v rozporu s právními předpisy nebo normami technické povahy,
- d) činností zhotovitele dochází k poškozování práv objednatele nebo ke zbytečným škodám na jeho majetku.

12.4

12.4.1 Neprodleně po účinnosti odstoupení od smlouvy je zhotovitel povinen předat objednateli staveniště a rozpracované dílo a věci, jež byly opatřeny k provedení díla a dopraveny na místo provedení díla a věci, jež byly dočasně zhotovitelem umístěny mimo místo provedení díla (např. k restaurování apod.).

12.4.2 Objednatel je v případě odstoupení od smlouvy oprávněn pozastavit veškeré platby zhotoviteli, i ty, které se dle smlouvy staly splatnými, a to až do řádného dokončení díla náhradním zhotovitelem.

Pokud náklady, které náhradním dokončením díla vzniknou objednateli, přesáhnou zůstatek ceny, kterou zbývá uhradit zhotoviteli, je objednatel oprávněn předmětný rozdíl vymáhat na zhotoviteli jako dluh.

12.4.3 Odstoupením od smlouvy se tato smlouva od počátku ruší. Zůstávají však v platnosti ujednání dle tohoto článku. Odstoupením od smlouvy nejsou dotčena práva smluvních stran na zaplacení způsobené škody ani smluvních pokut, na něž vznikl nárok do dne odstoupení od smlouvy.

12.4.4 Důvody pro odstoupení vždy prokazuje odstupující smluvní strana.

13. Pojištění

13.1

13.1.1 Zhotovitel je povinen mít po celou dobu smluvního vztahu uzavřenou pojistnou smlouvu na pojištění odpovědnosti za škody způsobené při výkonu podnikatelské činnosti pokrývající dílo jako takové včetně materiálu a zařízení určených k zabudování do díla, přičemž sjednané pojistné plnění musí být dostatečné k tomu, aby mohlo být dílo v případě jakéhokoli poškození opraveno nebo znovu zhotoveno.

13.1.2 Zhotovitel je dále povinen, nestanoví-li tato smlouva jinak, odškodnit objednatele za všechny ztráty a nároky uplatněné v souvislosti s

- a) úmrtím nebo zraněním jakékoli osoby,
- b) ztrátou nebo škodou na jakémkoli majetku, která může vzniknout v důsledku provádění díla; zhotovitel se zároveň zavazuje odškodnit objednatele za jakékoli související nároky, řízení, škody a další náklady.

13.1.3 Zhotovitel je dále povinen mít uzavřenou pojistnou smlouvu pokrývající úhradu případné škody způsobené na životě, zdraví a majetku třetích osob nebo na životním prostředí vlivem činností prováděných v souvislosti s plněním této smlouvy.

13.1.4 Objednatel není odpovědný za škodu způsobenou pracovním úrazem na staveništi pracovníkovi zhotovitele nebo třetí osobě, pokud tato škoda nebyla způsobena konáním či opomenutím objednatele nebo jeho zaměstnanců. Za všechny případné nároky či škody, které by objednateli vznikly v souvislosti s takovým úrazem, je zhotovitel povinen objednatele odškodnit.

13.2 Pojistná částka za pojištění dle čl. 13.1 musí činit alespoň **700.000,00 Kč**.

13.3

13.3.1 Zhotovitel je povinen udržovat platné pojištění i tehdy, pokud dojde ke změně rozsahu či povahy prováděného díla: v případě změny díla je povinen přizpůsobit rozsah pojištění tak, aby pojistná smlouva poskytovala po celou dobu provádění díla pojistné krytí požadované touto smlouvou. V případě změny pojistné smlouvy v průběhu provádění díla je zhotovitel povinen předložit objednateli doklad o změně pojistné smlouvy.

13.3.2 Jestliže zhotovitel poruší svou povinnost uzavřít a udržovat platnou pojistnou smlouvu v požadovaném rozsahu nebo nepředloží objednateli ve stanoveném termínu plné znění pojistných smluv, může objednatel od této smlouvy o dílo odstoupit nebo je oprávněn uzavřít a udržovat takové pojistné smlouvy vlastním jménem, zaplatit jakékoli pojistné nezbytné k uzavření a udržování takových pojistných smluv a pojistné i veškeré další související výdaje započíst oproti povinnosti k úhradě smluvní ceny díla nebo vymáhat tyto částky po zhotoviteli přímo.

13.3.3 V případě, že objednatel nebo zhotovitel bude postupovat v rozporu s podmínkami stanovenými pojistnou smlouvou, je povinen druhou stranu odškodnit za jakékoli ztráty nebo nároky vyplývající z nedodržení pojistných podmínek.

14. Závěrečná ustanovení

14.1 Smlouva je uzavřena okamžikem, kdy je poslední souhlas s obsahem návrhu smlouvy doručený druhé straně. Smlouva vzniká projevením souhlasu s celým jejím obsahem. Souhlas musí být písemný, řádně potvrzený a podepsaný oprávněným zástupcem smluvní strany.

14.2 Měnit nebo doplňovat text této smlouvy je možné jen formou písemných dodatků, které budou platné, jestliže budou řádně potvrzené a podepsané oprávněnými zástupci obou smluvních stran.

Pro platnost dodatků k této smlouvě se vyžaduje dohoda o celém textu měněných částí.

K návrhu dodatků k této smlouvě se smluvní strany zavazují vyjádřit písemně ve lhůtě 10 pracovních dnů od doručení návrhu dodatku druhé straně. Po tuto dobu je tímto návrhem vázána strana, která ho podala.

14.3

14.3.1 Zhotovitel není oprávněn postoupit práva, povinnosti, závazky a pohledávky plynoucí z této smlouvy třetí osobě nebo jiným osobám bez předchozího písemného souhlasu objednatele.

14.3.2 Zhotovitel uděluje objednateli souhlas se zveřejněním této smlouvy na Profilu objednatele včetně jejích případných příloh a dodatků.

14.3.3 Zhotovitel je povinen spolupůsobit při výkonu finanční kontroly podle ust. § 2 písm. e) zákona č. 320/2001 Sb., o finanční kontrole ve veřejné správě a o změně některých zákonů (zákon o finanční kontrole), ve znění pozdějších předpisů.

14.3.4 Vztahy mezi stranami se řídí občanským zákoníkem, pokud není dohodnuto jinak.

14.3.5 Je-li tato smlouva nebo kterékoli z jejích ustanovení či dodatků částečně nebo úplně neplatné nebo neúčinné nebo ztratí svou platnost či účinnost, nemá to vliv na ostatní části smlouvy.

14.3.6 Zhotovitel, je-li fyzickou osobou, a dále ostatní osoby zapojené na plnění této smlouvy, výslovně souhlasí se zpracováním svých osobních údajů, v rozsahu identifikačních, adresných a kontaktních údajů, v souladu s příslušnými aktuálně platnými a účinnými právními předpisy České republiky a Evropské unie (zejména zákon č. 106/1999 Sb., o svobodném přístupu k informacím, zákon č. 110/2019 Sb., o zpracování osobních údajů, a nařízení Evropského parlamentu a Rady č. 2016/679). Tento souhlas je poskytován pro účely plnění této smlouvy, pro interní administrativní a statistické účely objednatele a dále pro účely informování veřejnosti o jeho činnosti nebo plnění povinností plynoucích z právních předpisů České republiky a Evropské unie. Zároveň zhotovitel souhlasí s možným zpřístupněním či zveřejněním celé této smlouvy v jejím plném znění, jakož i všech úkonů a okolností s touto smlouvou související. Osobní údaje objednatele mohou být předávány též dalším zpracovatelům nebo správcům osobních údajů, kteří jsou zapojeni na zpracování osobních údajů zhotovitele. Podrobnosti o zpracování osobních údajů, stejně jako o právech subjektů údajů, jako jsou právo na přístup a právo na námitku jsou specifikovány v Zásadách zpracování osobních údajů objednatele.

14.3.7 Tato smlouva je vypracována v čtyřech vyhotoveních, ze kterých si dvě ponechá objednatel a dvě zhotovitel.

14.3.8 Smluvní strany prohlašují, že tato smlouva odpovídá jejich pravé a svobodné vůli, seznámily se s jejím obsahem a na důkaz svého souhlasu ji podepisují.

15. Doložka obecního zřízení

Tento právní úkon byl v souladu s ustanoveními zákona č. 128/2000 Sb., o obcích, projednán a schválen Radou města Klatovy 07.01.2020, Usnesením č. 1/2020.

14. 01. 2020

V Klatovech



Mgr. Rudolf Salvetr
starosta města Klatov
(objednatel)



Jan Nepasický
(zhotovitel)

Přílohy:

- Č. 1 – čestné prohlášení – seznam poddodavatelů v el. podobě na CD
- Č. 2 – oceněný soupis prací s výkazem výměr (položkový rozpočet) v el. podobě na CD
- Č. 3 – formulář změnového listu v el. podobě na CD
- Č. 4 – dokumentace pro provedení stavby v rozsahu dle vyhl. č. 499/2006 Sb. v el. podobě na CD

**Veřejná zakázka malého rozsahu na stavební práce mimo režim zákona
č. 134/2016 Sb., o zadávání veřejných zakázek**

**„Oprava schodiště před kostelem Neposkvrněného početí Panny Marie a
sv. Ignáce v Klatovech“**

ČESTNÉ PROHLÁŠENÍ

Účastník zadávacího řízení vyplní chybějící údaje

Identifikační údaje účastníka zadávacího řízení:

Obchodní jméno : Jan Nepasický – Zpracování kamene, restaurátorské práce
Sídlo : Plzeň, Tachovská 1352/9

Seznam poddodavatelů:

*Účastník zadávacího řízení vyplní tabulku a v případě potřeby přidá příslušný počet řádků.
Za poddodavatele se považují všechny fyzické či právnické osoby, podílející se na plnění díla, pokud
nejdou v zaměstnaneckém poměru vůči účastníkovi zadávacího řízení. Jedná se např. o autorizovanou
osobu, o geodety, atd.*

Pořadové číslo	Obchodní jméno – název poddodavatele	IČ	Předmět plnění	Podíl plnění v % vůči celku zakázky
č. 1	Mgr. Jaroslav Šindelář	68827288	Restaurování kamene	25
č. 2				
č. 3				

Celkem 25 %

Čestně prohlašuji, že na plnění předmětu zakázky se budou podílet výhradně výše uvedení
poddodavatelé.

NEBO:

Čestně prohlašuji, že na plnění předmětu zakázky se nebudou spoludílet žádní poddodavatelé a dílo
provede společnost ... vlastní kapacitou.

V Plzni dne 11.11.2019

Jan Nepasický



Jméno, příjmení, funkce

Obchodní firma

*Podpis osoby oprávněné jednat jménem
účastníka zadávacího řízení*

REKAPITULACE STAVBY

Kód: 201971A
 Stavba: Jezuitský kostel v Klatovech

KSO: 801 47 13
 Místo: Klatovy, nám.Miru st. 582, 339 01 Klatovy

CC-CZ:
 Datum: 21. 10. 2019

Zadavatel:
 Římskokatolická farnost Klatovy

IČ:
 DIČ:

Uchazeč:
 Vyplň údaj

IČ: Vyplň údaj
 DIČ: Vyplň údaj

Projektant:
 ATELIER SOUKUP OPL ŠVEHLA s.r.o.

IČ:
 DIČ:

Zpracovatel:

IČ:
 DIČ:

Poznámka:

Soupis prací je sestaven za využití položek Cenové soustavy ÚRS. Cenové a technické podmínky ÚRS, které nejsou uvedeny v soupisu prací (tzv. úvodní části katalogů) jsou neomezeně dalkově k dispozici na www.cs-urs.cz. Položky soupisu prací, které nemají ve sloupci "Cenová soustava" uveden žádný údaj, nepochází z Cenové soustavy ÚRS. Pokud jsou v soupisu prací označeny výrobky a materiály obchodním názvem, lze je zaměnit za jiné, kvalitativně a technicky obdobné.

Cena bez DPH			1 065 148,75
	Sazba daně	Základ daně	Výše daně
DPH základní	21,00%	1 065 148,75	223 681,24
DPH snížená	15,00%	0,00	0,00
Cena s DPH v CZK			1 288 829,99



REKAPITULACE OBJEKTŮ STAVBY A SOUPISŮ PRACÍ

Kód: 201971A

Stavba: Jezuitský kostel v Klatovech

Místo: Klatovy, nám.Míru st. 582, 339 01 Klatovy

Datum: 21. 10. 2019

Zadavatel: Římskokatolická farnost Klatovy

Projektant: ATELIER SOUKUP OPL
ŠVEHLA s.r.o.

Uchazeč:

Zpracovatel:

Kód	Popis	Cena bez DPH [CZK]	Cena s DPH [CZK]	Typ
Náklady stavby celkem		1 065 148,75	1 288 829,99	
D.1	Dokumentace stavebního nebo inženýrského objektu	1 012 648,75	1 225 304,99	STA
D.1.1	Architektonicko-stavební řešení	1 012 648,75	1 225 304,99	Soupis
D.1.1.3.	Stavební úpravy venkovního schodiště	1 012 648,75	1 225 304,99	Soupis
VRN	Vedlejší rozpočtové náklady	52 500,00	63 525,00	STA

KRYCÍ LIST SOUPISU PRACÍ

Stavba:

Jezuitský kostel v Klatovech

Objekt:

D.1 - Dokumentace stavebního nebo inženýrského objektu

Soupis:

D.1.1 - Architektonicko-stavební řešení

Úroveň 3:

D.1.1.3. - Stavební úpravy venkovního schodiště

KSO:

Místo:

Klatovy, nám.Míru st. 582, 339 01 Klatovy

Zadavatel:

Římskokatolická farnost Klatovy

Uchazeč:

Vyplň údaj

Projektant:

ATELIER SOUKUP OPL ŠVEHLA s.r.o.

Zpracovatel:

CC-CZ:

Datum:

21. 10. 2019

IČ:

DIČ:

IČ:

Vyplň údaj

DIČ:

Vyplň údaj

IČ:

DIČ:

IČ:

DIČ:

Poznámka:

Soupis prací je sestaven za využití položek Cenové soustavy ÚRS. Cenové a technické podmínky ÚRS, které nejsou uvedeny v soupisu prací (tzv. úvodní částí katalogů) jsou neomezeně dále k dispozici na www.cs-urs.cz. Položky soupisu prací, které nemají ve sloupci "Cenová soustava" uveden žádný údaj, nepochází z Cenové soustavy ÚRS. Pokud jsou v soupisu prací označeny výrobky a materiály obchodním názvem, lze je zaměnit za jiné, kvalitativně a technicky obdobné.

Cena bez DPH

1 012 648,75

DPH základní

Základ daně

Sazba daně

Výše daně

1 012 648,75

21,00%

212 656,24

snížená

0,00

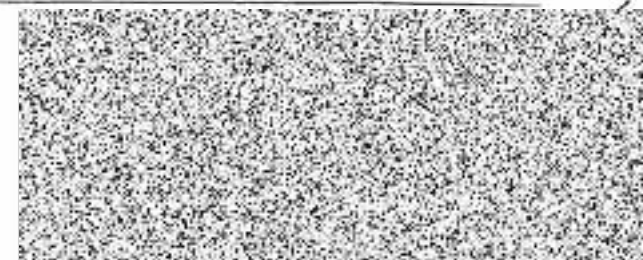
15,00%

0,00

Cena s DPH

v CZK

1 225 304,99



REKAPITULACE ČLENĚNÍ SOUPISU PRACÍ

Stavba:

Jezuitský kostel v Klatovech

Objekt:

D.1 - Dokumentace stavebního nebo inženýrského objektu

Soupis:

D.1.1 - Architektonicko-stavební řešení

Úroveň 3:

D.1.1.3. - Stavební úpravy venkovního schodiště

Místo:

Klatovy, nám.Míru st. 582, 339 01 Klatovy

Datum:

21. 10. 2019

Zadavatel:

Římskokatolická farnost Klatovy

Projektant:

ATELIER
SOUKUP OPL
ŠVEHLA s.r.o.

Uchazeč:

Vyplň údaj

Zpracovatel:

Kód dílu - Popis

Cena celkem [CZK]

Náklady stavby celkem

1 012 648,75

HSV - Práce a dodávky HSV

893 469,17

1 - Zemní práce	113 827,21
2 - Zakládání	13 032,36
4 - Vodorovné konstrukce	438 132,51
5 - Komunikace pozemní	49 405,00
6 - Úpravy povrchů, podlahy a osazování výplní	23 000,00
9 - Ostatní konstrukce a práce, bourání	229 931,92
91 - Doplnující konstrukce a práce pozemních komunikací, letišť a ploch	42 731,00
96 - Bourání konstrukcí	174 262,92
97 - Prorážení otvorů a ostatní bourací práce	12 938,00
998 - Přesun hmot	26 140,17

119 179,58

PSV - Práce a dodávky PSV

772 - Podlahy z kamene	54 320,00
KA - Kamenické prvky	55 759,58
767 - Konstrukce zámečnické	9 100,00

SOUPIS PRACÍ

Stavba:

Jezuitský kostel v Klatovech

Objekt:

D.1 - Dokumentace stavebního nebo inženýrského objektu

Soupis:

D.1.1 - Architektonicko-stavební řešení

Úroveň 3:

D.1.1.3. - Stavební úpravy venkovního schodiště

Místo:

Klatovy, nám.Míru st. 582, 339 01 Klatovy

Datum:

21. 10. 2019

Zadavatel:

Římskokatolická farnost Klatovy

Projektant:

ATELIER
SOUKUP OPL
ŠVEHLA s.r.o.

Uchazeč:

Vyplň údaj

Zpracovatel:

PČ	Typ	Kód	Popis	MJ	Množství	J.cena [CZK]	Cena celkem [CZK]
----	-----	-----	-------	----	----------	--------------	-------------------

Náklady soupisu celkem

1 012 648,75

D HSV

Práce a dodávky HSV

893 469,17

D 1

Zemní práce

113 827,21

1	K	113106111	Rozebrání dlažeb komunikací pro pěši z mozaiky	m2	80,900	200,00	16 180,00
---	---	-----------	--	----	--------	--------	-----------

PP

Rozebrání dlažeb komunikací pro pěši s přemístěním hmot na skládku na vzdálenost do 3 m nebo s naložením na dopravní prostředek s ložem z kameniva nebo živice a s jakoukoliv výplní spár ručně z mozaiky

Poznámka k souboru cen:

1. Ceny jsou určeny pro rozebrání dlažeb včetně odstranění lože.

2. Ceny nelze použít pro rozebrání dlažeb uložených do betonového lože nebo do cementové malty, které se oceňují cenami pro odstranění podkladů nebo krytů z betonu prostého souboru cen 113 10-7. Pro volbu těchto cen je rozhodující tloušťka bourané dlažby včetně lože nebo podkladu.

PSC

3. V cenách nejsou započteny náklady na popř. nutné očištění:

a) dlažebních nebo mozaikových kosek, které se oceňují cenami souboru cen 979 07-11 Očištění vybouraných dlažebních kosek částí C01, b) betonových, kameninových nebo kamenných desek nebo dlaždic, které se oceňují cenami souboru cen 979 0 . . . Očištění vybouraných obrubníků, krajníků, desek nebo dílců částí C01.

4. Přemístění vybourané dlažby včetně materiálu z lože a spár na vzdálenost přes 3 m se oceňují cenami souboru cen 997 22-1 Vodoravná doprava suti a vybouraných hmot.

VV

80,9"skladba S3

80,900

2	K	113106122	Rozebrání dlažeb komunikací pro pěši z kamenných dlaždic	m2	48,500	200,00	9 700,00
---	---	-----------	--	----	--------	--------	----------

PP

Rozebrání dlažeb komunikací pro pěši s přemístěním hmot na skládku na vzdálenost do 3 m nebo s naložením na dopravní prostředek s ložem z kameniva nebo živice a s jakoukoliv výplní spár ručně z kamenných dlaždic nebo desek

PČ	Typ	Kód	Popis	MJ	Množství	J.cena [CZK]	Cena celkem [CZK]
			Poznámka k souboru cen: 1. Ceny jsou určeny pro rozebrání dlažeb včetně odstranění lože. 2. Ceny nelze použít pro rozebrání dlažeb uložených do betonového lože nebo do cementové malty, které se oceňují cenami pro odstranění podkladů nebo krytů z betonu prostého souboru cen 113 10-7. Pro volbu ložka cen je rozhodující tloušťka bourané dlažby včetně lože nebo podkladu. 3. V cenách nejsou započteny náklady na popř. nutné očištění: a) dlažebních nebo mozaikových kostek, které se oceňují cenami souboru cen 979 07-11 Očištění vybouraných dlažebních kostek části C01. b) betonových, kameninových nebo kamenných desek nebo dlaždic, které se oceňují cenami souboru cen 979 0 . . . Očištění vybouraných obrubníků, krajníků, desek nebo dílců části C01. 4. Přemístění vybourané dlažby včetně materiálu z lože a spár na vzdálenost přes 3 m se oceňuje cenami souborů cen 997 22-1 Vodorovná doprava suti a vybouraných hmot.				
	VV		rozebrání KA/20				
	VV		48,5		48,500		
	VV		Součet		48,500		
3	K	113107153	Odstranění podkladu pl přes 50 do 200 m2 z kameniva těžného tl 300 mm	m2	122,000	430,00	52 460,00
	PP		Odstranění podkladů nebo krytů strojně plochy jednotlivě přes 50 m2 do 200 m2 s přemístěním hmot na skládku na vzdálenost do 20 m nebo s naložením na dopravní prostředek z kameniva těžného, o tl. vrstvy přes 200 do 300 mm Poznámka k souboru cen: 1. Pro volbu cen z hlediska množství se uvažuje každá souvisle odstraňovaná plocha krytů nebo podkladů stejného druhu samostatně. Odstraňuje-li se několik vrstev vozovky najednou, jednotlivé vrstvy se oceňují každá samostatně. 2. Ceny a) -7111 až -7113, -7151 až -7153, -7211 až -7213 a -7311 až -7313 lze použít i pro odstranění podkladů nebo krytů ze štěrkopisku, škvěry, strusky nebo z mechanicky zpevněných zemin, b) -7121 až -7125, -7161 až -7165, -7221 až -7225 a -7321 až -7325 lze použít i pro odstranění podkladů nebo krytů ze zemin stabilizovaných vápnem, c) -7130 až -7134, -7170 až -7174, -7230 až -7234 a -7330 až -7334 lze použít i pro odstranění dlažeb uložených do betonového lože a dlažeb z mozaiky uložených do cementové malty nebo podkladů ze zemin stabilizovaných cementem. 3. Ceny lze použít i pro odstranění podkladů nebo krytů opatřených živými postřiky nebo nátěry. 4. Ceny odlišné podle tloušťky (např. do 100 mm, do 200 mm) jsou určeny vždy pro celou tloušťku jednotlivých konstrukcí. 5. V cenách nejsou započteny náklady na zarovnání styčných ploch betonových nebo živých podkladů nebo krytů, které se oceňuje cenami souboru cen 919 73- Zarovnání styčné plochy části C 01 tohoto ceníku. Množství suti získané ze zarovnání styčných ploch podkladů nebo krytů se zvlášť nevykazuje. 6. Přemístění vybouraného materiálu vůči vzdálenosti, než je uvedeno, se oceňuje cenami souborů cen 997 22-1 Vodorovná doprava suti. 7. Ceny -714 . . , -718 . . , -724 . . a -734 . . nelze použít pro odstranění podkladů nebo krytů frézováním.				
	VV		odstranění podkladních vrstev pod schodištěm				
	VV		72		72,000		
	VV		odstranění podkladních vrstev pod kamenou mozaikovou dlažbou				
	VV		50		50,000		
	VV		Součet		122,000		
4	K	132201101	Hloubení rýh š do 600 mm v hornině tř. 3 objemu do 100 m3	m3	25,998	425,00	11 049,15
	PP		Hloubení zapažených i nezapažených rýh šířky do 600 mm s urovněním dna do předepsaného profilu a spádu v hornině tř. 3 do 100 m3 Poznámka k souboru cen: 1. V cenách jsou započteny i náklady na přehození výkopku na přilehlém terénu na vzdálenost do 3 m od podélné osy rýhy nebo naložení na dopravní prostředek. 2. Ceny jsou určeny pro rýhy: a) šířky přes 200 do 300 mm a hloubky do 750 mm, b) šířky přes 300 do 400 mm a hloubky do 1 000 mm, c) šířky přes 400 do 500 mm a hloubky do 1 250 mm, d) šířky přes 500 do 600 mm a hloubky do 1 500 mm. 3. Náklady na svlést přemístění výkopku nad 1 m hloubky se určí dle ustanovení článku č. 3161 všeobecných podmínek katalogu.				
	PSC						
	VV		pasy horní schodiště				
	VV		25,5*0,4*0,313		3,193		
	VV		31,5*0,6*0,629		11,888		

PČ	Typ	Kód	Popis	MJ	Množství	J.cena [CZK]	Cena celkem [CZK]
			W pasy spodní schodiště				
			W 19,85*0,4*0,46		3,652		
			W 19,25*0,6*0,629		7,265		
			W Součet		25,998		
5	K	132201109	Příplatek za lepivost k hloubení rýh š do 600 mm v hornině tř. 3	m3	5,200	220,00	1 144,00
	PP		Hloubení zapážených i nezapážených rýh šířky do 600 mm s urovnáním dna do předepsaného profilu a spádu v hornině tř. 3 Příplatek k cenám za lepivost horniny tř. 3				
			Poznámka k souboru cen:				
			1. V cenách jsou započteny i náklady na přehození výkopku na přilehlém terénu na vzdálenost do 3 m od podélné osy rýhy nebo naložení na dopravní prostředek.				
			2. Ceny jsou určeny pro rýhy:				
			a) šířky přes 200 do 300 mm a hloubky do 750 mm,				
			b) šířky přes 300 do 400 mm a hloubky do 1 000 mm,				
			c) šířky přes 400 do 500 mm a hloubky do 1 250 mm,				
			d) šířky přes 500 do 600 mm a hloubky do 1 500 mm.				
			3. Náklady na svislé přemístění výkopku nad 1 m hloubky se určí dle ustanovení článku č. 3161 všeobecných podmínek katalogu.				
			VV 25,998*0,2 *Přepočtené koeficientem množství		5,200		
6	K	162701105	Vodorovné přemístění do 10000 m výkopku/sypání z horniny tř. 1 až 4	m3	25,998	230,00	5 979,54
	PP		Vodorovné přemístění výkopku nebo sypání po suchu na obvyklém dopravním prostředku, bez naložení výkopku, avšak se složením bez rozhrnutí z horniny tř. 1 až 4 na vzdálenost přes 9 000 do 10 000 m				
			Poznámka k souboru cen:				
			1. Ceny nelze použít, předepisuje-li projekt přemístění výkopku na místo nepřístupné obvyklým dopravním prostředkům; toto přemístění se oceňuje individuálně.				
			2. V cenách jsou započteny i náklady za jízdu loženého vozidla v terénu ve výkopišti nebo na násypišti.				
			3. V cenách nejsou započteny náklady na rozhrnutí výkopku na násypišti; toto rozhrnutí se oceňuje cenami souboru cen 171 - 0-... Uložení sypání na násyp a 171 20-1201 Uložení sypání na skládky.				
			4. Je-li ne dopravní dráze pro vodorovné přemístění nějaká překážka, pro kterou je nutno překládat výkopek z jednoho obvyklého dopravního prostředku na jiný obvyklý dopravní prostředek, oceňuje se toto ložené vodorovné přemístění výkopku v každém úseku samostatně příslušnou cenou tohoto souboru cen s překládání výkopku cenami souboru cen 167 10-3 . Nakládání neulehlého výkopku z hromad s ohledem na ustanovení pozn. číslo 5.				
			5. Přemísťuje-li se výkopek z dočasných skládek vzdálených do 50 m, neoceňuje se nakládání výkopku, i když se provádí. Toto ustanovení neplatí, vylučuje-li projekt použití dozeru.				
			6. V cenách vodorovného přemístění sypání nejsou započteny náklady na dodávku materiálu, tyto se oceňují ve specifikaci.				
7	K	171201211	Poplatek za uložení stavebního odpadu - zeminy a kameniva na skládce	t	46,796	370,00	17 314,52
	PP		Poplatek za uložení stavebního odpadu na skládce (skládkovné) zeminy a kameniva zatříděného do Katalogu odpadů pod kódem 170 504				
			Poznámka k souboru cen:				
			1. Ceny uvedené v souboru cen lze po dohodě upravit podle místních podmínek.				
			VV 25,998*1,8 *Přepočtené koeficientem množství		46,796		
	D	2	Zakládání				13 032,36
8	K	271532212	Podsyp pod základové konstrukce se zhuštěním z hrubého kameniva frakce 16 až 32 mm	m3	7,200	380,00	2 736,00
	PP		Podsyp pod základové konstrukce se zhuštěním a urovnáním povrchu z kameniva hrubého, frakce 16 - 32 mm				
			Poznámka k souboru cen:				
			1. Ceny slouží pro ocenění nésypu pod základové konstrukce tloušťky vrstvy do 300 mm.				
			2. Násyp s tloušťkou vrstvy přesahující 300 mm se ocení cenami souboru cen 213 31-... Polštáře zhuštěné pod základy v katalogu 800-2.				
			Zvláštní zakládání objektů.				
			VV 0,1*72*skladba S2 (v maximální možné míře bude použit stávající kámen)		7,200		
9	K	27431161R	Základové pásy prokládané kamenem z betonu tř. C 16/20 - bez dodávky kamene, v maximální možné míře bude použit stávající kámen	m3	27,828	370,00	10 296,36
	PP		Základy z betonu prostého pasy z betonu kamenem prokládaného tř. C 16/20				

PČ	Typ	Kód	Popis	MJ	Množství	J.cena [CZK]	Cena celkem [CZK]
<i>Poznámka k souboru cen:</i> 1. V ceně příplatku -5911 jsou započteny náklady na technologické opatření a na zřízení betonů pod hladinou pažící bentonitové suspenze a na průběžné odčerpání suspenze s přepouštěním na určené místo do 20 m, popř. do vany nebo do kalové cisterny k odvozu. Odvoz se oceňuje cenami katalogu 800-2 Zvláštní zakládání objektů. 2. Hloubení s použitím bentonitové suspenze se oceňuje katalogem 800-1 Zemní práce. Bednění se neoceňuje.							
PSC							
VV			pasy horní schodiště				
VV			29,5*(0,438+0,138)		16,992		
VV			pasy spodní schodiště				
VV			16,8*(0,455+0,19)		10,836		
VV			Součet		27,828		
D	4		Vodorovné konstrukce				438 132,51
10	K	430321515	Schodišťová konstrukce a rampa ze ŽB tř. C 20/25	m3	10,800	7 100,00	76 680,00
PP			Schodišťové konstrukce a rampy z betonu železového (bez výztuže) stupně, schodnice, ramena, podesty s nosníky tř. C 20/25				
VV			0,15*72*skladba S2		10,800		
11	K	430362021	Výztuž schodišťové konstrukce a rampy svařovanými sítěmi Kari	t	0,240	150 000,00	36 000,00
PP			Výztuž schodišťových konstrukcí a ramp stupňů, schodnic, ramen, podest s nosníky ze svařovaných sítí z drátů typu KARI				
VV			72*3,03*1,1/1000*skladba S2		0,240		
12	K	434191423	Osazení schodišťových stupňů kamenných pemřovaných na desku	m	256,269	790,00	202 452,51
PP			Osazování schodišťových stupňů kamenných s vyspárováním styčných spár, s provizorním dřevěným zábradlím a dočasným zakrytím stupnic prkny na desku, stupňů pemřovaných nebo ostatních				
PSC			<i>Poznámka k souboru cen:</i> 1. U cen -1441, -1443, -1461, -1462 je započtena podpěrná konstrukce visuté části stupňů. 2. Množství mámych jednotek se určuje v m délky stupňů včetně uložení. 3. Dodávka stupňů se oceňuje ve specifikaci.				
VV			9,238+11,619+11,327+10,979+10,625+1,004+3,818+6,735+9,708		75,053		
VV			20,874+23,052+25,727+29,485+28,437+27,345+26,296		181,216		
VV			Součet		256,269		
13	M	58388015R	stupeň schodišťový plný žulový, rozměry dle stávajících rozebraných poškozených (výměna stáv. stupňů)	kus	15,000	8 200,00	123 000,00
PP			prvky stavební z přírodního kamene masivní (stupně schodišťové, značky měřičské) stupně schodišťové masivní žulové stupeň schodišťový plný výstupní výžlabková podstupnice - pemřovaný v=150 š=300 l=1000				
VV			15 ks v délce 1m budou vyměněny za nově provedené ve shodné profilaci ze stejného typu kamene				
VV			15		15,000		
VV			Součet		15,000		
D	5		Komunikace pozemní				49 405,00
14	K	56475111R	Podklad z kameniva hrubého drceného vel. 16-32 mm tl 150 mm	m2	100,000	130,00	13 000,00
PP			Podklad nebo kryt z kameniva hrubého drceného vel. 32-63 mm s rozprostřením a zhuštěním, po zhuštění tl. 150 mm				
VV			2*50*skladba S3		100,000		
15	K	591411111	Kladení dlažby z mozaiky jednobarevné komunikací pro pěší lože z kameniva	m2	80,900	350,00	28 315,00
PP			Kladení dlažby z mozaiky komunikací pro pěší s vyplněním spár, s dvojitým beraněním a se smetením přebytečného materiálu na vzdálenost do 3 m jednobarevné, s ložem tl. do 40 mm z kameniva				
PSC			<i>Poznámka k souboru cen:</i> 1. V cenách jsou započteny i náklady na dodání hmot pro lože a na dodání láhových materiálů pro výplň spár a zhotovení šablon, popř. rámů. 2. V cenách nejsou započteny náklady na dodání mozaiky, které se oceňuje ve specifikaci; zřetelně lze dohodnout ve výši 2 %. 3. Část lože přesahující tloušťku 40 mm se oceňuje cenami souboru cen 451 ...9 Příplatek za každý dalších 10 mm tloušťky podkladu nebo lože.				
VV			80,9*skladba S3		80,900		
16	K	591411R	Příplatek za vějířové kladení mozaikové dlažby	m2	80,900	100,00	8 090,00

PČ	Typ	Kód	Popis	MJ	Množství	J.cena [CZK]	Cena celkem [CZK]
PP			Příplatek za vějířové kladení mozaikové dlažby				
VV			80,9"skladba S3		80,900		
D	6		Úpravy povrchů, podlahy a osazování výplní				23 000,00
17	K	629995101	Očištění vnějších ploch tlakovou vodou	m2	120,500	50,00	6 025,00
PP			Očištění vnějších ploch tlakovou vodou omytím				
VV			KA/19 + KA/20				
VV			72+48,5		120,500		
VV			Součet		120,500		
18	K	63639501R	Oprava spárování dlažby z dlaždic pl přes 4 m2 (odstranění nesoudržného spárování, provedení vytmelení vodorovných spár kamenickou vodovzdornou flexibilní směsí)	m2	48,500	350,00	16 975,00
PP			Oprava spárování dlažeb včetně vyškrtání a vymytí spár z dlaždic, plochy jednotlivě přes 4 m2				
VV			rozebrání KA/20				
VV			48,5		48,500		
VV			Součet		48,500		
D	9		Ostatní konstrukce a práce, bourání				229 931,92
D	91		Doplňující konstrukce a práce pozemních komunikací, letišť a ploch				42 731,00
19	K	919726122	Geotextilie pro ochranu, separaci a filtraci netkaná měrná hmotnost do 300 g/m2	m2	224,900	190,00	42 731,00
PP			Geotextilie netkaná pro ochranu, separaci nebo filtraci měrná hmotnost přes 200 do 300 g/m2				
PSC			Poznámka k souboru cen: 1. V cenách jsou započteny i náklady na položení a dodání geotextilie včetně přesahů.				
VV			2*72"skladba S2		144,000		
VV			80,9"skladba S3		80,900		
VV			Součet		224,900		
D	96		Bourání konstrukcí				174 262,92
20	K	963022R	Rozebrání schodišťových stupňů a paletování pro znovupoužití	m	256,269	680,00	174 262,92
PP			Stupně budou očíslovány a odborně rozebrány a paletovány pro znovupoužití.				
VV			9,238+11,619+11,327+10,979+10,625+1,004+3,818+6,735+9,708		75,053		
VV			20,874+23,052+25,727+29,485+28,437+27,345+26,296		181,216		
VV			Součet		256,269		
D	97		Prorážení otvorů a ostatní bourací práce				12 938,00
21	K	979054442	Očištění vybouraných z desek nebo dlaždic s původním spárováním	m2	48,500	150,00	7 275,00
PP			Očištění vybouraných prvků komunikací od spojovacího materiálu s odklizením a uložením očištěných hmot a spojovacího materiálu na skládku na vzdálenost do 10 m dlaždic, desek nebo tvarovek s původním vyplněním spár cementovou maltou				
PSC			Poznámka k souboru cen: 1. Ceny 05-4441 a 05-4442 jsou určeny jen pro očištění vybouraných dlaždic, desek nebo tvarovek uložených do lože ze sypaného materiálu bez pojiva. 2. Přemístění vybouraných obrubníků, krajníků, desek nebo dílců na vzdálenost přes 10 m se oceňuje cenami souboru cen 997 22-1 Vodorovná doprava vybouraných hmot.				
VV			KA/20				
VV			48,5		48,500		
VV			Součet		48,500		
22	K	979071131	Očištění dlažebních kostek mozaikových kamenivem těženým nebo MV	m2	80,900	70,00	5 663,00
PP			Očištění vybouraných dlažebních kostek od spojovacího materiálu, s uložením očištěných kostek na skládku, s odklizením odpadových hmot na hromady a s odklizením vybouraných kostek na vzdálenost do 3 m mozaikových, s původním vyplněním spár kamenivem těženým nebo cementovou maltou				

PČ	Typ	Kód	Popis	MJ	Množství	J.cena [CZK]	Cena celkem [CZK]
<i>Poznámka k souboru cen:</i> 1. Ceny jsou určeny jen pro očištění vybouraných kostek uložených do lože ze sypaného materiálu bez pojiva. 2. Přemístění vybouraných dlažebních kostek na vzdálenost přes 3 m se oceňuje cenami souborů cen 997 22-1 Vodorovná doprava zuli.							
	PSC						
	VV		80,9*skladba S3		80,900		
	D	998	Přesun hmot				26 140,17
23	K	998223011	Přesun hmot pro pozemní komunikace s krytem dlažďovým	t	124,477	210,00	26 140,17
	PP		Přesun hmot pro pozemní komunikace s krytem dlažďovým dopravní vzdálenost do 200 m jakékoliv délky objektu				
	D	PSV	Práce a dodávky PSV				119 179,58
	D	772	Podlahy z kamene				54 320,00
24	K	772521180	Kladení dlažby z kamene z pravoúhlých desek a dlaždic do malty tl 100, 110 a 120 mm	m2	48,500	1 120,00	54 320,00
	PP		Kladení dlažby z kamene do malty z nejvýše dvou rozdílných druhů pravoúhlých desek nebo dlaždic ve skladbě se pravidelně opakujících, tl. přes 90 do 120 mm				
	PSC		<i>Poznámka k souboru cen:</i> 1. Vyrovnání podkladu se oceňuje cenami souborů cen 771 99-01 Vyrovnání podkladu samonivelační stěrkou částí A01 katalogu 771 Podlahy z dlaždic. 2. V cenách kladení dlažby na terče 772 52-81 jsou započteny i náklady na dodávku terčů.				
	VV		KA/20				
	VV		48,5		48,500		
	VV		Součet		48,500		
	D	KA	Kamenické prvky				55 759,58
25	K	KA/19	Odborná kamenická oprava stávajících schodišťových stupňů, včetně očištění + konzervace stávajícího povrchu	m	256,269	175,00	44 847,08
	PP		konzervace stávajícího povrchu se zpevněním povrchu impregnací - zachování protiskluzného povrchu, hydrofobizace pro odolnost proti povětrnostním vlivům dvousložkovým organokřemičitým prostředkem, zabírající usazování špíny a přimrzání námrazy se zachováním prodyšnosti				
26	K	KA/20	Konzervace povrchu kamenné dlažby KA/20	m2	48,500	225,00	10 912,50
	PP		konzervace stávajícího povrchu se zpevněním povrchu impregnací - zachování protiskluzného povrchu, hydrofobizace pro odolnost proti povětrnostním vlivům dvousložkovým organokřemičitým prostředkem, zabírající usazování špíny a přimrzání námrazy se zachováním prodyšnosti				
	VV		48,5*KA/20		48,500		
	D	767	Konstrukce zámečnické				9 100,00
27	K	Z/1	Stávající oka 50mm - oka budou zachována, očištěna a srovnána, poté zakonzervována_viz. odkaz Z/1	kus	14,000	650,00	9 100,00
	PP		Stávající oka 50mm - oka budou zachována, očištěna a srovnána, poté zakonzervována_viz. odkaz Z/1				

KRYCÍ LIST SOUPISU PRACÍ

Stavba:

Jezuitský kostel v Klatovech

Objekt:

VRN - Vedlejší rozpočtové náklady

KSO:

Místo: Klatovy, nám.Míru st. 582, 339 01 Klatovy

Zadavatel:

Římskokatolická farnost Klatovy

Uchazeč:

Vyplň údaj

Projektant:

ATELIER SOUKUP OPL ŠVEHLA s.r.o.

Zpracovatel:

Poznámka:

Soupis prací je sestaven za využití položek Cenové soustavy ÚRS. Cenové a technické podmínky ÚRS, které nejsou uvedeny v soupisu prací (tzv. úvodní části katalogů) jsou neomezeně dále k dispozici na www.cs-urs.cz. Položky soupisu prací, které nemají ve sloupci "Cenová soustava" uveden žádný údaj, nepochází z Cenové soustavy ÚRS. Pokud jsou v soupisu prací označeny výrobky a materiály obchodním názvem, lze je zaměnit za jiné, kvalitativně a technicky obdobné.

CC-CZ:

Datum: 21. 10. 2019

IČ:

DIČ:

IČ:

Vyplň údaj

DIČ:

Vyplň údaj

IČ:

DIČ:

IČ:

DIČ:

Cena bez DPH

52 500,00

DPH základní
snížená

Základ daně
52 500,00
0,00

Sazba daně
21,00%
15,00%

Výše daně
11 025,00
0,00

Cena s DPH

v CZK

63 525,00

REKAPITULACE ČLENĚNÍ SOUPISU PRACÍ

Stavba:

Jezuitský kostel v Klatovech

Objekt:

VRN - Vedlejší rozpočtové náklady

Místo: Klatovy, nám.Míru st. 582, 339 01 Klatovy

Datum: 21. 10. 2019

Zadavatel: Římskokatolická farnost Klatovy

Projektant: ATELIER
SOUKUP OPL
ŠVEHLA s.r.o.

Uchazeč: Vyplň údaj

Zpracovatel:

Kód dílu - Popis

Cena celkem [CZK]

Náklady stavby celkem	52 500,00
VRN - Vedlejší rozpočtové náklady	52 500,00
VRN1 - Průzkumné, geodetické a projektové práce	15 500,00
VRN3 - Zařízení staveniště	34 500,00
VRN5 - Finanční náklady	2 500,00

SOUPIS PRACÍ

Stavba:

Jezuitský kostel v Klatovech

Objekt:

VRN - Vedlejší rozpočtové náklady

Místo:

Klatovy, nám.Míru st. 582, 339 01 Klatovy

Datum:

21. 10. 2019

Zadavatel:

Římskokatolická farnost Klatovy

Projektant:

ATELIER
SOUKUP OPL
ŠVEHLA s.r.o.

Uchazeč:

Vyplň údaj

Zpracovatel:

PČ	Typ	Kód	Popis	MJ	Množství	J.cena [CZK]	Cena celkem [CZK]
Náklady soupisu celkem							52 500,00
D	VRN		Vedlejší rozpočtové náklady				52 500,00
D	VRN1		Průzkumné, geodetické a projektové práce				15 500,00
1	K	011314000	Archeologický dohled	Kč	1,000	3 500,00	3 500,00
	PP		Archeologický dohled				
2	K	04190300R	Restaurátorský dohled	Kč	1,000	5 000,00	5 000,00
	PP		Restaurátorský dohled				
3	K	012103000	Geodetické práce před výstavbou	Kč	1,000	1 000,00	1 000,00
	PP		Průzkumné, geodetické a projektové práce geodetické práce před výstavbou				
4	K	012303000	Geodetické práce po výstavbě	Kč	1,000	1 000,00	1 000,00
	PP		Průzkumné, geodetické a projektové práce geodetické práce po výstavbě				
5	K	013254000	Dokumentace skutečného provedení stavby	Kč	1,000	5 000,00	5 000,00
	PP		Průzkumné, geodetické a projektové práce projektové práce dokumentace stavby (výkresová a textová) skutečného provedení stavby				
D	VRN3		Zařízení staveniště				34 500,00
6	K	032103000	Náklady na stavební buňky	Kč	1,000	8 000,00	8 000,00
	PP		Zařízení staveniště vybavení staveniště náklady na stavební buňky				
7	K	032503000	Skládky na staveništi	Kč	1,000	2 000,00	2 000,00
	PP		Zařízení staveniště vybavení staveniště skládky na staveništi				
	P		Poznámka k položce: zajištění ploch pro skládkování a ochranu nezabudovaného materiálu				
8	K	032903000	Náklady na provoz a údržbu vybavení staveniště	Kč	1,000	3 500,00	3 500,00
	PP		Zařízení staveniště vybavení staveniště náklady na provoz a údržbu vybavení staveniště				
9	K	034103000	Energie pro zařízení staveniště	Kč	1,000	4 000,00	4 000,00
	PP		Zařízení staveniště zabezpečení staveniště energie pro zařízení staveniště				
10	K	034203000	Oplocení staveniště, včetně pronájmu	Kč	1,000	11 000,00	11 000,00
	PP		Zařízení staveniště zabezpečení staveniště oplocení staveniště				
11	K	034303R	Opatření na ochranu zdiva kostela (bednění do v 1m v celé dl. schodiště)	Kč	1,000	3 500,00	3 500,00

PČ	Typ	Kód	Popis	MJ	Množství	J.cena [CZK]	Cena celkem [CZK]
PP			Zařízení staveniště zabezpečení staveniště opatření na ochranu sousedních pozemků				
12	K	039103000	Rozebrání, bourání a odvoz zařízení staveniště	Kč	1,000	2 500,00	2 500,00
PP			Zařízení staveniště zrušení zařízení staveniště rozebrání, bourání a odvoz				
D VRN5			Finanční náklady				
13	K	053103000	Místní poplatky - zábor pozemků	Kč	1,000	2 500,00	2 500,00
PP			Finanční náklady poplatky místní poplatky				

ZMĚNOVÝ LIST STAVBY č.

Projekt:	„Oprava schodiště před kostelem Neposkvrněného početí Panny Marie a sv. Ignáce v Klatovech“	
Stavba:		
Změna:		
Zdůvodnění změny: 1)		
Posouzení změny:		
Autorský dozor projektanta:		
Vyjádření AD, podpis a razítko:		

Dopady:		do projektové dokumentace:	
		do časového plánu:	
Dopady do ceny:		,-Kč viz příloha	
(Přílohy: položkový rozpočet změn +/-			
	Výkresová část		
	Fotodokumentace)		
Vyjádření zhotovitele:			
Zhotovitel:		Datum:	Podpis a razítko zhotovitele:
Vyjádření objednatele - TD:			
Doporučení			
Závěrečné stanovisko objednatele			
Schválení Radou města Klatovy dne:			
V Klatovech dne:		Podpis TD:	